

# Biznes Lubuski

Magazyn Organizacji Pracodawców Ziemi Lubuskiej

## REWOLUCJA

na rynku energetycznym?

## JAK WYKORZYSTAĆ

potencjał polskich przedsiębiorców?

– Maciej Witucki, Prezydent Konfederacji Lewiatan

## PODATKI CIT

terminy i obowiązki

# DOŁĄCZ DO NAS!

WSPIERAMY LUBUSKICH PRZEDSIĘBIORCÓW  
334 FIRMY SĄ JUŻ Z NAMI!




opzl  
ORGANIZACJA PRACODAWCÓW  
ZIEMI LUBUSKIEJ



POZNAJ NASZE MOŻLIWOŚCI!



[WWW.OPZL.PL](http://WWW.OPZL.PL)



[FACEBOOK.COM/PRACODAWCY](https://FACEBOOK.COM/PRACODAWCY)



[BIURO@OPZL.PL](mailto:BIURO@OPZL.PL)



W numerze  
polecamy:



## 5 | Jak wykorzystać potencjał polskich przedsiębiorców

– o ograniczeniach, barierach i decyzjach mówi Prezydent Konfederacji Pracodawców Maciej Witucki.

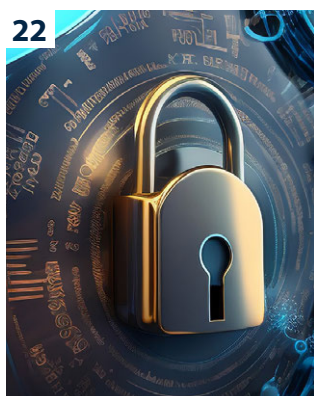
10



## 10 | Czy czeka nas rewolucja na rynku energetycznym?

– doradca energetyczny Wojciech Mydlikowski wskazuje co czeka nas w 2024 roku.

22



## 22 | Zawód przyszłości „Inspektor ochrony danych osobowych”.

Jak nim zostać?

24



## 24 | Państwowa Inspekcja Pracy

– odpowiada na pytania przedsiębiorców.

## 26 | Delegujesz pracowników zagranicę?

ZUS informuje.

# Biznes Lubuski

Magazyn Organizacji Pracodawców Ziemi Lubuskiej

nr 1(55)/2024

ISSN 2083-652X

**opzl**   
ORGANIZACJA PRACODAWCÓW  
ZIEMI LUBUSKIEJ

**Organizacja Pracodawców Ziemi Lubuskiej**

**Biuro Głównie**

ul. Reja 6, 65-076 Zielona Góra

tel. +48 794 300 104

strona: [www.opzl.pl](http://www.opzl.pl)

e-mail: [biuro@opzl.pl](mailto:biuro@opzl.pl)

[facebook.com/pracodawcy](https://facebook.com/pracodawcy)

Przewodniczący: Janusz Jasiński

Dyrektor Biura: Joanna Zielińska

**Oddział w Nowej Soli**

ul. Inżynierska 8 (Interior)

67-100 Nowa Sól

tel. + 48 794 300 104

[nowasol@opzl.pl](mailto:nowasol@opzl.pl)

**Oddział Żary-Żagań**

ul. Wrocławska 7

68-200 Żary

tel. +48 697 712 733

[zary@opzl.pl](mailto:zary@opzl.pl)

**Oddział we Wschowie**

ul. Niepodległości 3a

67-400 Wschowa

tel. +48 884 782 630

[wschowa@opzl.pl](mailto:wschowa@opzl.pl)

 KONFEDERACJA  
LEWIATAN

 ZPP

 PN-EN ISO 9001  
ISOCERT CERTYFIKAT

## Drodzy czytelnicy!

Nie ma nic bardziej pewnego pod słońcem niż nieustanna zmiana. Zmieniamy się my, zmienia się nasze otoczenie, zmienia się społeczeństwo, nasz kraj. W Polsce mamy jednak jeden fenomen, którego żadna zmiana się nie ima; rzecz, która jest niezmienna niezależnie od okoliczności. To stosunek Państwa do – jak wielu polityków zapewnia – soli tej ziemi, czyli do nas, przedsiębiorców.

Ustawa o swobodzie działalności gospodarczej już w samej swojej nazwie sugeruje, że prowadzenie firmy w Polsce to bułka z masłem, spacer po parku w wiosenne popołudnie. Wskazuje raczej na prawa szczęśliwych przedsiębiorców, niemalże takie same jak wolność szlachecka w XVI i XVII wieku.

Nic bardziej mylnego. Prowadzenie firmy w Polsce, to wyczyn jakich mało. Zmieniające się nieustannie prawo podatkowe, gospodarcze, czas trwania sporów sądowych, sprawiają że prowadzenie firmy bez nieustannego śledzenia przepisów lub otoczenia się (i opłacania) sztabem specjalistów z każdej dziedziny jest w praktyce niewykonalne. W tym kontekście tę ustawową swobodę prowadzenia własnej firmy potraktować należy wyłącznie jako zabieg marketingowy.

Wg Indeksu Wolności Gospodarczej 2023 Polska plasuje się na 40. miejscu spośród 176 krajów. Można powiedzieć: nieźle. Wolność gospodarcza przynosi większy dobrobyt niż jej brak, pokazuje to dobrze cała historia gospodarcza świata. Dlatego więc nie powinniśmy czuć satysfakcji z tego, że zostawiamy za sobą aż 136 innych krajów, ale raczej martwić się tym, że Polska nie jest w pierwszej dziesiątce, czy nawet w piątce prymusów wolności gospodarczej.

Jak to razem zrobić? Jak to zmienić? Od świtu do nocy walczyć dzieciom w szkołach, studentom na uczelniach, pracownikom polskich przedsiębiorstw i wreszcie – last but not least – urzędnikom wszystkich instytucji, skąd się bierze pieniądź i jak krąży w obiegu gospodarczym. Edukacja ekonomiczna i w zakresie przedsiębiorczości szoruje tymczasem po dnie edukacji w Polsce. Dlatego tak wiele przykładów głupich przepisów, „Polskich Ładów”, przykładów opresyjnego Państwa, ale i opresyjnych samorządów. Dodać jeszcze należy, że polskie firmy mierzą się z jednym z najbardziej skomplikowanych systemów podatkowych w Europie. „Lepsi” od nas są tylko Włosi. Ten stan też sami sobie zafundowaliśmy – nic



dziwnego, skoro przedsiębiorcy właściwie nie pchają się do władzy, do stanowienia prawa, a zapach kiełbasy wyborczej tych, na których przedsiębiorcy głosują dość szybko wietrzeje.

Z wiosną jednak znów inaczej patrzmy na świat, z większym optymizmem i Wielkanocną radością. Oddajemy w Państwa ręce nowy numer naszego magazynu, w którym prezentujemy tylko jasne strony biznesu. Bo wbrew okolicznościom w których funkcjonują przedsiębiorcy, pozytywny przekaz i nastawienie są ważne.

**Jarosław Nieradka**  
OPZL

**Biznes**  
**Lubuski**  
Magazyn Organizacji Pracodawców Ziemi Lubuskiej

#### Wydawca / kontakt



Organizacja Pracodawców Ziemi Lubuskiej  
ul. 65-076 Zielona Góra, ul. Reja 6  
tel. +48 794 300 104  
biuro@opzl.pl / www.opzl.pl  
Redaktor numeru: Bernadetta Holak

#### Skład magazynu

**APRINT**.COM.PL

Drukarnia APRINT  
ul. Mazepy 9, 65-343 Zielona Góra  
tel. +48 601 992 777  
biuro@aprint.com.pl / www.aprint.com.pl

### REKLAMA W BIZNESIE LUBUSKIM / SZEROKA GAMA MOŻLIWOŚCI I FORMATÓW!

A

B

C

D

E

88,3 x 140 mm  
lewa lub prawa

184,6 x 90 mm

184,6 x 140 mm

101 x 297 mm  
lewa lub prawa

210 x 297 mm

ceny od  
**357 PLN**  
netto  
za moduł

**WIĘCEJ INFORMACJI  
ORAZ ZAMÓWIENIA:**  
tel. **+48 609 758 770**  
Bernadetta Holak

# Jak wykorzystać potencjał polskich przedsiębiorców?

Potencjał polskich przedsiębiorców wczoraj i dziś można wykorzystać lepiej, gdyby nie wiele barier, ograniczeń czy błędnych decyzji, które bezpośrednio hamują rozwój przedsiębiorczości. Maciej Witucki, Prezydent Konfederacji Lewiatan.

W dalszym ciągu taką barierą jest wysoki stopień biurokracji gospodarki, z którą mierzą się przedsiębiorcy w codziennym działaniu. Z najnowszych badań Grant Thornton wynika, że **połowa firm deklaruje, że biurokracja utrudnia im funkcjonowanie**. Obecnie narzeka na nią około 49% firm, przy czym 17% uważa tę barierę za „bardzo silną”. To nieco mniejsze odsetki niż w poprzednich latach, kiedy była to bariera dla około 60% przedsiębiorców. Jest to jednak normalne zjawisko w czasach spowolnienia gospodarczego - odczuwalność bariery biurokracji spada, ponieważ na plan pierwszy wysuwają się wówczas inne bariery.

**Szwankuje również ochrona prawna przedsiębiorców.** Skuteczne egzekwowanie umów i ochrona praw własności są fundamentem dla funkcjonowania przedsiębiorstw. Są też nierozdzielnie połączone z całą procedurą praworządności. W sytuacji, gdy przedsiębiorcy mogą liczyć na sprawiedliwe i szybkie rozstrzygnięcie sporów w są-

dach, rośnie ich skłonność do podejmowania ryzyka biznesowego. W Polsce ten klimat biznesowy mimo szczyrych zapowiedzi rządzących z roku na roku się pogarsza.

Między rokiem 2015 a 2022 (PiS) średni czas trwania postępowań w:

- **sądach rejonowych wydłużył się o 1,7 miesiąca (z 4 do 5,7 miesiąca)**
- **sądach okręgowych wydłużył się o 1,1 miesiąca (z 8,4 do 9,5 miesiąca).**

Jeszcze gorzej wygląda kwestia rozstrzygnięcia w sprawach gospodarczych czy z zakresu prawa pracy. Gdy mówimy o sądach okręgowych, to na decyzję sądu średnio przedsiębiorca musi czekać blisko rok w przypadku spraw gospodarczych. Sprawy z zakresu prawa pracy ciągną się blisko 13,5 miesiąca.

**Konieczna jest poprawa jakości edukacji, także zawodowej i ustawicznej.** Chodzi m.in. o zwiększenie nakładów na edukację, jej cyfryzację, podwyższenie wynagrodzeń nauczycielom czy wspieranie rozwoju osób dorosłych, np. przez zachęty podatkowe. Edukacja nie lubi rewolucji, a już na pewno nie lubi zaskoczeń i działań ad hoc. To obszar mocno obudowany przepisami i procedurami, których nie da się zmienić z dnia na dzień. Na bardzo powolne działania nie możemy sobie jednak pozwolić, bo postęp technologiczny i zmiany w gospodarce i na rynku pracy nie będą czekać, aż system je dogoni.

**Niedostosowanie umiejętności i kwalifikacji kandydatów do aktualnych potrzeb pracodawców stanowi jedną z największych barier rozwoju firm.** Dlatego należy zbudować efektywny system kształcenia ustawicznego, w tym podnoszenia kompetencji i kwalifikacji, wspierający rozwój umiejętności. Niezbędne jest zwiększenie dostępności do środków na wsparcie podnoszenia kompetencji i kwalifikacji pracowników, które zwiększą możliwości zatrudnienia i pracy poprzez lepsze dopasowanie umiejętności do zmieniających się warunków pracy, szczególnie w kontekście zielonej i cyfrowej transformacji.

**Kluczowy dla przyszłości polskiej przedsiębiorczości staje się efektywny dialog: z władzą, z administracją, z pracownikami i związkami zawodowymi, z mediami.** Potrzebna jest uczciwa i otwarta komunikacja. Minione lata dla wszystkich były trudne. Instytucjonalny dialog społeczny praktycznie nie istniał. To nie tylko efekt jego lekceważenia przez rządzących, ale też słabości partnerów społecznych, po obu stronach dialogu: i pracodawców, i związków zawodowych. Nadzieje związane z patronatem Prezydenta RP nad odnową dialogu po przyjęciu nowelizacji ustawy o RDS - zawiodły, ale także z naszej winy, czyli jej członków.

Nie trzeba przypominać, że w ostatnich latach dialog został sprowadzony do fasadowego modelu deklaracji rządu, za którymi nie szły rzeczywiste konsultacje, a przykładów ich pomijania można przywołać bardzo wiele. Najbardziej spektakularną porażką dialogu społecznego były prace nad Polskim Ładem, ale przywołać można dziesiątki innych inicjatyw ustawodawczych, które pomijając konsultacje procedowane były jako inicjatywy poselskie.

**Negatywny wpływ na funkcjonowanie firm ma bardzo szybkie podnoszenie płacy minimalnej.** Bezprecedensowa jej podwyżka w tym roku do 4300 zł może oznaczać spore kłopoty na rynku pracy, bo firmy, zwłaszcza małe i średnie nie poradzą sobie z presją płaco-

wą, a dodatkowo impuls inflacyjny może doprowadzić do jeszcze większych problemów gospodarki i negatywnie odbić się na poziomie zatrudnienia. W Polsce, w ostatnich latach obserwujemy dynamiczny wzrost płacy minimalnej. W latach 2015 – 2022 minimalne wynagrodzenie wzrosło o 1850 zł (105%) z 1750 zł w 2015 r. do 3600 zł w 2022 r. W tym samym czasie wynagrodzenie przeciętne w gospodarce narodowej wzrosło niewiele ponad połowę wzrostu minimalnego.

Z kolei stosunek minimalnego wynagrodzenia do przeciętnego osiągnął w styczniu 2024 wskaźnik przekraczający 54%, a od 1 lipca 2024 r. będzie już ponad 55%, co może wpłynąć na ograniczenie inwestycji w zatrudnienie. Uzyskane wyniki badań prowadzonych przez Instytut Spraw Publicznych nad skutkami wzrostu płacy minimalnej w latach 2020 – 2024 wskazują, że znacząca podwyżka minimalnego wynagrodzenia w 2024 będzie oddziaływała na zwiększenie przeciętnego miesięcznego wynagrodzenia w różnych działach gospodarki. Wyniki analizy wskazują również na znaczący negatywny wpływ spodziewanej podwyżki płacy minimalnej na zatrudnienie w przedsiębiorstwach, a także na umiarkowany negatywny wpływ na liczbę osób pracujących poza rolnictwem. Dlatego Lewiatan namawia do pilnej debaty nad zmianą mechanizmu ustalania wysokości płacy minimalnej.

Co powoduje tak szybki wzrost minimalnego wynagrodzenia za pracę? Przede wszystkim zrywa połączenie wynagradzania za pracę ze wzrostem produktywności pracowników. Wzrost płacy minimalnej pośrednio poprzez sję płacową przyczynia się do wzrostu poziomu wynagrodzeń również osób zarabiających powyżej pensji minimalnej, co w przypadku obecnego (ponad 10% dynamiki wynagrodzeń) i prognozowanego wzrostów kosztów pracy ogółem będzie czynnikiem obniżającym naszą konkurencyjność. Koszty pracy są nadal czynnikiem naszej komparatywnej przewagi na arenie europejskiej.

Firmy żeby się rozwijać i pozytywnie wpływać na gospodarkę muszą inwestować. Polska gospodarka w głównej mierze stoi na mikro i małych firmach, które stanowią ponad 98% ogółu wszystkich przedsiębiorstw. Większość z tych firm walczy o przetrwanie z miesiąca na miesiąc i w kręgu ich zainteresowania nie leży szeroko rozumiany rozwój.

**Poziom inwestycji prywatnych w Polsce, mierzony jako procent PKB, spadł z 20,4% w 2015 roku do 16,8% w 2022 roku,** co oznacza, że w ciągu tego okresu Polska doświadczyła znacznego spadku inwestycji prywatnych w stosunku do swojego produktu krajowego brutto.



Średnia inwestycji w Unii Europejskiej wzrosła z 20,2% do 22,7% PKB, co pokazuje, że spadek inwestycji w Polsce był wyjątkowy w kontekście europejskim. W 2022 roku, Polska miała trzeci najniższy poziom inwestycji jako procent PKB w całej Unii Europejskiej, z najniższym poziomem odnotowanym w Grecji (13,7% PKB) i najwyższym na Węgrzech (28,4% PKB).

Jeśli nie inwestuje się w nowoczesne technologie i tzw. wartości niematerialne (np. patenty, prawa własności i oprogramowanie komputerowe), a głównym przedmiotem wydatków jest infrastruktura i budynki, to potencjał wzrostu gospodarczego w przyszłości obniża się. W Polsce inwestycje w budynki i infrastrukturę stanowiły łącznie 70 proc. całości inwestycji (w UE średnio 43 proc.), a w porównaniu z krajami o podobnej sytuacji gospodarczej odnotowujemy niski poziom inwestycji w wartości niematerialne. Struktura kapitału wskazuje również na niski poziom inwestycji w sprzęt telekomunikacyjny i informacyjny.

**Z badania Lewiatana wynika, że 55% firm jest przekonanych, że dzięki nowemu rządowi znacznie wzrosną inwestycje firm prywatnych, ale 41% nie jest jednak o tym przekonanych.** W przyspieszenie inwestycji najbardziej wierzą firmy średnie (59%). W przypadku firm małych i dużych odsetek wynosi 54%.

Stabilne prawo, poprawa jego jakości, przyspieszenie spraw sądowych, zwiększenie mobilności pracowników, zmiany w podatkach – to tylko niektóre z rekomendacji Konfederacji Lewiatan, które mogłyby przyspieszyć inwestycje prywatne w Polsce.

Dla zwiększenia inwestycji prywatnych ważne jest z jednej strony zapewnienie stabilności prawa, poprawa jego jakości, przyspieszenie spraw sądowych, z drugiej zaś zwiększenie mobilności pracowników, czy ułatwienia w zatrudnianiu pracowników, w tym cudzoziemców. Obok zmian w podatkach dotyczących ograniczenia negatywnego wpływu formy podatku i sposobu ustalenia podstawy opodatkowania ważne są również budo-

wa gospodarki cyfrowej, mądra polityka energetyczna, wspieranie fintechów czy ułatwienie dostępu do finansowania.

Inwestycje, w dłuższej perspektywie, pozytywnie oddziałują na tempo rozwoju gospodarczego. Dzięki nim rośnie produkcja, zwiększa się konkurencyjność przedsiębiorstw i eksport, powstają nowe miejsca pracy i ulepszone produkty, rosną wynagrodzenia. W firmach pojawiają się nowoczesne technologie, innowacyjne rozwiązania oraz nowatorskie i skuteczne sposoby zarządzania. Inwestycje sprzyjają podnoszeniu poziomu życia.

Przed nami wybory samorządowe, będą tak samo ważne jak te 15 października – to kolejny etap odzyskiwania demokracji. Wygrana da szansę na dezintegrację populistów. To będzie ogromne wyzwanie dla rządzącej koalicji, ale i przedsiębiorców. Wielu z nich angażuje się w kampanię samorządową i zamierza uczestniczyć w wyborach na prezydenta czy burmistrza. Najlepszym tego przykładem jest Janusz Jasiński, przewodniczący zarządu Organizacji Pracodawców Ziemi Lubuskiej, który będzie walczył o stanowisko prezydenta Zielonej Góry. Trzymamy kciuki za niego i innych przedsiębiorców.



**Maciej Witucki**

Prezydent Konfederacji Lewiatan

REKLAMA

> [www.lfp.region.zgora.pl](http://www.lfp.region.zgora.pl)

LUBUSKI FUNDUSZ POŻYCZKOWY



**LFP**



AGENCJA ROZWOJU REGIONALNEGO S.A.

**Fundusze Europejskie dla rozwoju Lubuskiego**

**Pożyczki inwestycyjne i obrotowe dla przedsiębiorstw**



Województwo  
Lubuskie

Umowa zrealizowana przy pomocy środków finansowych  
Zarządu Województwa Lubuskiego



## Ludzie, gospodarka, dialog

Z Januszem Jasińskim, Przewodniczącym Organizacji Pracodawców Ziemi Lubuskiej oraz kandydatem na Prezydenta Zielonej Góry rozmawia Jarosław Nieradka.

**Dużo się ostatnio dzieje u Pana, znamy się od lat, ale teraz poznajemy Pana z nowej strony. Startuje Pan w wyborach samorządowych.**

To prawda rozpoczynam nowy etap w życiu, zapisuję nową kartę. Zamknąłem po 29 latach swoje wszystkie firmy, a najstarszą prowadzę od 1995 roku. Jako młody student otworzyłem jeden z pierwszych supermarketów w Polsce pod radosną nazwą „Sezam”.

Byliśmy z żoną pionierami i otworzyliśmy pierwszy sklep Intermarka w Europie Wschodniej w 1997 roku, mieliśmy wtedy po 27 lat. To kawał pięknej historii, poznaliśmy wspaniałych ludzi i znaleźliśmy przyjaciół. Niestety świat się tak daleko zmienił, że nasze bardzo ludzkie i rodzinne podejście do prowadzenia firmy okazało się naszą słabością. Prowadziliśmy a także w dużym stopniu finansowaliśmy także klub koszykarski Zastal i tam inwestowaliśmy całe nasze zyski. Uratowałem ten klub a potem traktowałem jak własne dziecko.

**I co się wydarzyło w ostatnich latach, bo większość z nas na sprawę tylko z doniesień prasowych.**

Rozrosła się konkurencja dużych sieci handlowych, potem przyszedł COVID, a prezydent Zielonej Góry Janusz Kubicki całkowicie wstrzymał dotacje na klub we wrześniu. Uparcie jeszcze rok walczyłem bo liczyłem, że to wszystko uratuję: i spółki, i klub. Najbardziej szkoda mi było mojej załogi, z którą żyliśmy jak z rodziną oraz sklepów, które budowaliśmy przecież od fundamentów. Z uczniów szkół handlowych, gastronomicznych zrobiliśmy najlepszych fachowców w branży - to było dla nas wszystkich wspaniałe prawie 30 lat życia, a dla wielu to było coś więcej niż tylko praca. Ale w wigilię Święta Niepodległości, czyli 10.11.2021 przyszedł wyrok i decyzja władz Grupy Muszkieterów o wypowiedzeniu wszystkich naszych umów na prowadzenie sklepów Intermarka.



## ■ Co było dalej?

Opieraliśmy się i negocjowaliśmy rok, ale niestety w końcu musieliśmy zamknąć 4 sklepy. Pracę straciło około 200 osób, z którymi pracowaliśmy przez ponad 20 lat. Były to tak trudne decyzje, że nikomu nie życzę, aby stanął przed podobnymi. Straciliśmy dorobek całego życia i co smutne wielu przyjaciół. Zostaliśmy z garstką pracowników, zostało 9 osób. To oni do dziś pracują z nami a niektórzy trwają na posterunku od 1995 roku. I tu z pomocą przyszły nasze dzieci, których życie tak się ułożyło że trochę z chęci a trochę z obowiązku prowadzą własny biznes i przejmują naszych „rozbitków”. Te ostatnie 2 lata całkowicie przewartościowały nasz świat. Ale to właśnie wzajemne wsparcie w rodzinie i najwspanialsze wnuki dały mi taką siłę, że teraz - może nie przenosić - ale z pewnością zdobywać Himalaje potrafimy!

## ■ I właśnie podjął Pan decyzję o wejściu na sam szczyt, ale lubuskiego samorządu. Skąd ta decyzja o kandydowaniu na prezydenta Zielonej Góry?

Od zawsze byłem i jestem społecznikiem. W Zielonej Górze się wychowałem, tu założyłem rodzinę i otworzyłem firmę. Na rzecz rozwoju miasta i regionu działałem w Organizacji Pracodawców Ziemi Lubuskiej, w Stowarzyszeniu Aglomeracja Zielonogórska, ale także w Radzie Uniwersytetu Zielonogórskiego. Jestem też konsulem honorowym Republiki Słowenii na województwo lubuskie i zachodniopomorskie. Jako główny akcjonariusz i działacz zielonogórskiego ekstraklasowego koszykarskiego klubu sportowego Enea Stelmet Zastal Zielona Góra zdobyłem z drużyną w roku 2012 brązowy, w 2014 i 2021 srebrny a w 2013, 2015, 2016, 2017 i 2020 złoty medal mistrzostw Polski.

Lubię się realizować na niwie społecznej. Dlatego po tym jak zamknąłem spółki i sprzedałem też udziały w naszym koszykarskim Zastalu, otrzymałem propozycję od Lewicy i chęć powalczyć o prezydenturę w Zielonej Górze. I wynika to właśnie z mojej aktywności społecznej i chęci zmiany miasta na lepsze.

## ■ Dobrze, tylko przecież Zielona Góra jest postrzegana w województwie jako miasto mlekiem i miodem płynące, piękne i bez problemów. Czy jest tu jeszcze co poprawiać?

Oczywiście że tak! Zielona Góra jest piękna, potrafi zachwycić, ludziom generalnie nie żyje się źle,

jesteśmy bogatym miastem. Tyle że... to tylko piękny i powierzchowny obrazek. Dobrze wiemy nie tylko my przedsiębiorcy, ale także mieszkańcy, działacze społeczni, że brakuje przede wszystkim dialogu i otwartości. Ostatnie konsultacje z przedsiębiorcami odbyły się w 2016 r., mieszkańcy otrzymują atrapy konsultacji społecznych, gdzie efekt często jest z góry wiadomy. Nikt nas nie słucha. Tymczasem funduje się nam kolejne plastikowe i betonowe „atrakcje” kosztem wzrostu podatków dla mieszkańców i naszych firm. Gdyby jeszcze te „inwestycje” służyły rozwojowi, zrozumiałbym to, ale to czysta konsumpcja i dodatkowe koszty, które nie wnoszą nic do budżetu miasta.

## ■ Jaki jest więc Pana program, pomysł na rozwój miasta?

W trzech słowach to: Ludzie, Gospodarka, Dialog. Chcę zadbać najpierw o stworzenie relacji i zrozumienia pomiędzy mieszkańcami, przedsiębiorcami i związkami zawodowymi, organizacjami pozarządowymi. To jest nasz prawdziwy kapitał – na współpracy i otwartości będziemy rozwijać się lepiej i szybciej. Aby się rozwijać, potrzeba dobrych pomysłów, wizji rozwoju – nikt nie wie wszystkiego, dlatego zrobimy to słuchając się nawzajem i korzystając z wiedzy ekspertów. Potrzeba też pieniędzy, dlatego musimy zadbać o wsparcie i dobre warunki funkcjonowania obecnych inwestorów oraz pozyskać nowych, którzy stworzą atrakcyjne miejsca pracy. Tylko w ten sposób w budżecie miasta pojawi się więcej pieniędzy, a pamiętajmy że Zielona Góra ma obecnie dług na 640 mln zł!

Musimy wykorzystać pieniądze z Unii Europejskiej, ale w taki sposób, aby one rzeczywiście pracowały dla miasta, dla nas, wówczas kiedy nie będzie już tego wsparcia. Stworzymy nowe strefy inwestycyjne, bo chociaż jesteśmy piątym pod względem wielkości miastem w Polsce, to nie mamy nawet za bardzo czego oferować inwestorom.

To ten czas, abyśmy realizowali nasze aspiracje do bycia największym i najbardziej energicznym ośrodkiem gospodarki i nauki pomiędzy Poznaniem, Szczecinem i Wrocławiem. Do tego potrzeba otwartości, wizji i odwagi. Chcę zarządzać miastem, a nie administrować, bo naprawdę Zielona Góra i my wszyscy zasługujemy na więcej.

**Dziękuję za rozmowę.**



# Czy czeka nas rewolucja na rynku energetycznym?

W 2024 r. w życie wchodzi założenia nowelizacji ustawy o OZE oraz Prawa Energetycznego. Wkrótce zniknie tarcza energetyczna. Czekają nas również inne małe rewolucje na rynku energetycznym. O tym, co czeka lubuskich przedsiębiorców rozmawiamy z doradcą energetycznym Panem Wojciechem Mydlikowskim, PHU MENTE.

## Co Pana zdaniem czeka lubuskich przedsiębiorców w sektorze energetycznym w 2024 r.?

Obecny rok na pewno będzie inny niż ubiegłe lata. W październiku 2023 weszła w życie ustawa o nowelizacji OZE, która implementuje do polskiego prawa kolejną część europejskiej dyrektywy RED II dotyczącej wspierania OZE zarówno na rynku energii elektrycznej, jak i rynku ciepła. Ma to być impuls do zwiększenia udziału źródeł odnawialnych w krajowym zużyciu energii.

Nowelizacja wprowadziła m.in. nowe definicje dla biometanu (będzie nowy rynek dla tego paliwa) oraz dla hybrydowych instalacji OZE, zostały wprowadzone ułatwienia dla klastrów i spółdzielni energetycznych, pojawiło się wsparcie dla modernizacji instalacji OZE.

Wprowadzono cable pooling (współdzielenie przyłącza OZE), uregulowano kwestie sprzedaży energii elektrycznej z OZE bezpośrednio od wytwórcy (umowy PPA). Zwiększono próg mocy instalacji OZE z 50 kW do 150 kW niewymagających pozwolenia na budowę.

Od 2024 roku największe przedsiębiorstwa zgodnie z dyrektywą CSRD będą zobligowane do wykonywania raportu ESG. Pozwoli to organizacjom przedstawić swoje działania dotyczące kwestii środowiskowych, społecznej odpowiedzialności

oraz ładu korporacyjnego. W kolejnych latach tym obowiązkiem zostaną objęte coraz mniejsze przedsiębiorstwa.

## Proszę zatem powiedzieć, jak to wszystko wpłynie na ceny energii w Polsce?

Najprawdopodobniej nie zostanie przedłużona tarcza energetyczna, która wprowadziła dla MŚP ceny maksymalne za prąd na poziomie 698 zł / MWh. Wpłynie to na podwyżki u przedsiębiorców, którzy zabezpieczyli sobie ceny na wyższym poziomie lub korzystają z cenników standardowych sprzedawców. Już dla przedsiębiorców o zużyciu kilku MWh rocznie są dostępne różne modele kontraktowania energii, w oparciu o notowania zarówno długo jak i krótko terminowe. Kupowanie energii dzisiaj nie jest już tak proste jak kiedyś, stąd wzrost zainteresowania przedsiębiorców zewnętrznym wsparciem eksperckim w tym obszarze. Obecnie żeby móc tanio kupować prąd czy gaz, należy mieć wiedzę jak się poruszać na rynku energii, wiedzieć jaki model kontraktowania będzie najkorzystniejszy dla profilu poboru, a także czytać ze zrozumieniem oferty różnych sprzedawców.

Jeszcze w zeszłym roku najczęściej wybieranym modelem kontraktowania energii dla firm z sektora MŚP, był model oparty na cenach RDN (Rynku Dnia Następnego). Obecnie po dużych spadkach cen uprawnień do emisji CO<sub>2</sub> i korektach cen na Towarowej Giełdzie Energii mali odbiorcy chętnie korzystają

z opcji stałych cen energii zabezpieczonych na kilka lat do przodu, doceniając prostotę rozliczeń i możliwość długoterminowego planowania wydatków firmowych.

Duzi odbiorcy (przemysł) mają możliwość kupowania energii i gazu w modelach mieszanych, korzystając z zalet rynków krótko i długoterminowych, a w ramach kontraktów cPPA lub PPA mają możliwość zakupu energii bezpośrednio od producenta OZE. Wybór oferty czy też strategii kupowania powinien być poprzedzony analizą profilu zużycia.

### **Za co płaci przedsiębiorca kupujący ogólnie mówiąc „prąd”? Jak prawidłowo czytać fakturę, którą otrzymujemy od sprzedawcy?**

Proszę pamiętać, że fakturę otrzymujemy nie tylko od sprzedawcy energii. Przedsiębiorca płaci za energię czynną pobraną, ale także ponosi opłaty dystrybucyjne widoczne na fakturze lub fakturach.

Oplata za energię czynną płacona jest do sprzedawcy energii, czyli spółki obrotu. Tutaj ceny są wolnorynkowe, a ich wysokość zależy od wynegocjowanych warunków oraz dobranej strategii zakupowej.

Oplaty dystrybucyjne pobierane są przez OSD (Operatora Systemu Dystrybucyjnego), są to stawki ustalane ogólnie raz do roku przez Prezesa Urzędu Regulacji Energetyki. Stawki za różne opłaty dystrybucyjne nie są negocjowane, ale odpowiedni dobór taryf dystrybucyjnych i parametrów dystrybucyjnych pozwala czasami na wprowadzenie większych oszczędności niż sama zmiana sprzedawcy energii elektrycznej.

W kontekście zielonej energii, przedsiębiorca może również ponosić dodatkowe koszty związane z zakupem Gwarancji Pochodzenia, co może być częścią strategii zrównoważonego rozwoju i spełnienia wymogów dotyczących ekologii.

### **Czy przywiązanie do wybranego dostawcy energii to dobre rozwiązanie?**

Jeszcze do końca czerwca br. obowiązuje maksymalna stawka 698 zł netto za MWh, którą dla odbiorców wrażliwych i MŚP przedłużył rząd. Natomiast po ostatnich spadkach na giełdzie można zakupić energię w stałych, gwarantowanych cenach poniżej tego poziomu. Jeszcze taniej wychodzą kontrakty na rynkach SPOT (indeksowane notowaniami Rynku Dnia Następnego). Coraz więcej odbiorców z segmentu MŚP zauważa, że trzymanie się sprzedawcy z urzędu nie jest dla nich opłacalne. Przy obecnych różnicach notowań energii i gazu na giełdach towarowych różnica w ofertach może być naprawdę duża. Należy tylko świadomie poruszać się po rynku i wybrać to co jest dla danego odbiorcy najkorzystniejsze. Ponadto przy rezygnacji z umów kompleksowych klienci pozbywają się „pośrednika”. Wiem, że to może być dla wielu czytelników zaskoczeniem, ale na umowach kompleksowych, gdzie jest jedna faktura całościowa, sprzedawca pośredniczy między odbiorcą, a dystrybutorem. Przy zmianie sprzedawcy mamy już umowy bezpośrednio podpisane ze spółką obrotu i spółką dystrybucyjną.

Więksi odbiorcy energii elektrycznej chętniej korzystają ze zmiany sprzedawcy, a energię elektryczną traktują

jak surowiec do produkcji. Mają świadomość, że pochodzi ona zawsze z jednej i tej samej sieci niezależnie od tego jaką mają wybraną spółkę obrotu, która wystawia im rachunek za energię czynną pobraną. Niestety nawet u największych przedsiębiorców można zauważyć, że nie do końca potrafią korzystać z różnych ofert sprzedawców i cały czas kupują energię „po staremu”, na krótki okres czasu, co roku w tym samym miesiącu przeprowadzając jedynie konkurs ofert na jak najniższą cenę.

Pośród wielu mikro i małych firm istnieje brak zrozumienia dla korzyści płynących z podjęcia decyzji o zmianie dostawcy energii. Niemniej jednak wzrost cen energii elektrycznej skłonił niektórych klientów do poszukiwania nowych produktów. Należy także dodatkowo pamiętać o tym, by oszczędzać energię, świadomie ją zużywać, a nie tylko tanio kupować prąd.

### **Jak to należy rozumieć??**

Inwestycje termomodernizacyjne, wybór urządzeń o jak najniższym zużyciu prądu, przegląd sieci energetycznych, monitoring zużycia energii i reagowanie w sytuacji gdy zużywamy jej za dużo. Ponadto właściwy dobór mocy umownej oraz taryf, według których płacimy za prąd. Wiem oczywiście, że przedsiębiorca musi myśleć o swoim biznesie, a nie skupiać się tylko na energii elektrycznej, czy gazie w swojej firmie, ale po prostu opłaca się wiedzieć jak najwięcej w tym temacie, bo często zauważam, że firmy płacą za energię, której tak naprawdę wcale nie potrzebują, lub zużywają jej zbyt dużo w stosunku do swoich potrzeb.

Ja sam przekonuję moich klientów do stałego monitorowania cen rynkowych, co pozwala unikać ryzyka złego momentu kontraktacji. Większa świadomość przedsiębiorców w tym zakresie to wyraźne oszczędności w firmie związane z zakupem energii sięgające często 30-40% rocznie.

### **Dziękuję za rozmowę.**

Dziękuję bardzo.

**Bernadetta Holak**



**Wojciech Mydlikowski**

Doradca energetyczny. Właściciel PHU MENTE Wojciech Mydlikowski. Specjalista w zakresie optymalizacji kosztów energetycznych oraz systemów do zarządzania i monitorowania zużycia mediów. Doradca w zakresie OZE i pozyskiwania zewnętrznych źródeł finansowania inwestycji energetycznych i termomodernizacyjnych.



# CREHLER – architekt sklepów internetowych

Z Prezesem zarządu CREHLER Sp. z o. o. Januszem Michalewiczem z branży e-commerce rozmawia Joanna Małecka – kierownik oddziału OPZL Żary-Żagań.

## Jak wyglądały początki spółki CREHLER?

Z wykształcenia jestem absolwentem WSI w Zielonej Górze o kierunku mocno technicznym tj. projektowanie i programowanie systemów pomiarowych, a wcześniej na etapie szkoły średniej ukończyłem zielonogórski „Elektronik”. Zawsze interesowałem się tematyką informatyczną, zwłaszcza projektowaniem aplikacji i programowaniem. Moja pasja do technologii, a w szczególności w obszarze tworzenia stron internetowych, była impulsem do założenia w 2014 roku firmy CREHLER Sp. z o.o. - software-house’u specjalizującego się w branży e-commerce. Nasz debiutancki projekt dla klienta z Niemiec, oparty na platformie “Shopware”, stał się naszym kamieniem milowym. Od skromnych początków, gdzie firma koncentrowała się na mniejszych projektach dla przedsiębiorstw z niewielkim portfolio produktów, CREHLER dynamicznie się rozwijał. Obecnie zatrudniamy kilkadziesiąt osób, działających w modelu home office, rozsiadanych po całej Polsce, z reprezentacją w każdym większym mieście. Rozwijając sieć kontaktów, firma umacnia swoją pozycję nie tylko na rynku krajowym, ale także na rynkach międzynarodowych, nieustannie poszerzając zakres swoich usług.

## Pracujecie na technologii „Shopware”, proszę o niej coś więcej powiedzieć?

Shopware to firma, która stworzyła platformę do tworzenia sklepów internetowych. Umożliwia ona kompleksowe budowanie sklepu online, oferując szereg funkcji i narzędzi

podobnych do klocków konstrukcyjnych. Można to porównać do budowania domu, gdzie Shopware stanowi fundament, a na nim krok po kroku wznosimy konstrukcję – od murów po dach, tworząc sklep dopasowany do naszych potrzeb. W praktyce oznacza to, że zaczynamy od podstaw – strony głównej, strony produktowej, listingów produktów, koszyka, procesu zakupowego i innych elementów, korzystając z rozwiązań, które oferuje Shopware, aby zbudować funkcjonalny i przemyślany sklep internetowy.

## Kim są Wasi klienci?

Większość naszych klientów pochodzi z Polski, natomiast znacząca część z nich reprezentuje Niemcy, Austrię oraz Szwajcarię. Nasze największe projekty na rodzimym rynku obejmują marki takie jak „Strefa Tenisa”, która oferuje szeroki asortyment artykułów tenisowych, oraz „Coffeedesk”, wiodący dostawca w sektorze kawowym. Obecnie zajmujemy się tworzeniem nowych systemów sprzedaży online, przeznaczonych dla wiodących marek z Polski i z zagranicy.

## Czy rozmawiamy o modelu B2C, czyli sprzedaży skierowanej do klientów indywidualnych czy też tworzycie sklepy B2B, tj. sprzedaż realizowaną wyłącznie między przedsiębiorstwami?

Tak, rzeczywiście oferujemy taką usługę, co jest odpowiedzią na kolejny trend rynkowy, według którego tradycyjne sklepy i hurtownie stacjonarne stopniowo tracą na znaczeniu, choć wciąż są obecne na rynku. Przedsiębiorcy

▶ i hurtownicy, wcześniej czy później, staną przed koniecznością poszerzenia lub wręcz przeniesienia swojej działalności do sfery internetowej. Projektując sklepy internetowe dla tego segmentu rynku, wprowadzamy szereg dodatkowych funkcjonalności, takich jak indywidualne cenniki czy kredyty konsumenckie, charakterystyczne dla rozwiązań B2B. Proces ten, będący transformacją działalności tradycyjnej w cyfrową, nabiera tempa, a wiele firm jest już w trakcie tej zmiany.

### **Czy Państwa oferta obejmuje usługi kompleksowe, to znaczy nie tylko tworzenie sklepu internetowego, ale również jego późniejszą obsługę?**

Nasza firma przyjmuje holistyczne podejście do każdego klienta, tworząc sklepy internetowe dopasowane do indywidualnych potrzeb i wizji. Odróżnia nas od konkurencji fakt, że nie ograniczamy klientów do wyboru rozwiązań „z półki”. To klient ma decydujący głos w projektowaniu swojego indywidualnego sklepu internetowego, co gwarantuje jego unikalność i pełne dostosowanie do potrzeb firmy oraz jej klientów.

Proces tworzenia każdego sklepu rozpoczyna się od fazy „discovery”, podczas której dokładnie poznajemy specyfikę działalności klienta, jego cele, potrzeby oraz asortyment, by następnie zaproponować rozwiązanie maksymalnie spełniające jego oczekiwania. Cel tego procesu to nie tylko realizacja bieżących zamierzeń, ale również wspieranie wzrostu świadomości klienta o jego obecnej pozycji rynkowej oraz aspiracjach i rozwoju na przyszłość.

Dialog z klientem obejmuje wszystkie aspekty funkcjonowania sklepu, od asortymentu, przez płatności, systemy zewnętrzne, logistykę, księgowość, automatyzację, marketing, sztuczną inteligencję, aż po usługi dodatkowe i integrację z systemami zewnętrznymi. Skupiamy się na projektowaniu UX/UI (User Experience/User Interface), co zapewnia, że sklep będzie nie tylko atrakcyjny wizualnie, ale przede wszystkim intuicyjny i łatwy w obsłudze dla użytkownika, co ma bezpośredni wpływ na efektywność sprzedaży. Nasze podejście do tworzenia sklepów online łączy w sobie precyzję, innowacyjność i głębokie zrozumienie potrzeb rynkowych, co przekłada się na sukces naszych klientów związany z budową rozpoznawalności ich marki.

### **Jak wpłynęła pandemia na działalność Pana firmy?**

W obliczu nadejścia pandemii COVID-19, początkowo wiele firm zdecydowało się na chwilowe wstrzymanie swoich projektów, zdominowane przez niepewność co do przyszłości i priorytetów. Jednakże, w miarę jak okazało się, że sprzedaż w niektórych sektorach możliwa jest wyłącznie online, zapotrzebowanie na przeniesienie działalności do internetu wzrosło gwałtownie. W mojej praktyce zawodowej napotkałem na kilka takich przypadków, ale jeden z nich szczególnie zapadł mi w pamięć. Gdyby nie strategiczna decyzja tej firmy o uruchomieniu sklepu internetowego tuż przed pandemią, prawdopodobnie przestałaby ona istnieć, biorąc pod uwagę, że w niektórych branżach sprzedaż stacjonarna została całkowicie wstrzymana. Obecnie firma ta cieszy się stabilną pozycją rynkową. A my pracujemy nad nową wersją ich sklepu internetowego, która nie tylko zapewni długoterminowy rozwój przedsiębiorstwa, ale także umożliwi wykorzystanie synergii wynikającej z integracji sprzedaży stacjonarnej i online.

### **Czy dzielicie się wiedzą na temat branży i swoich realizacji?**

Aktywnie uczestniczymy w specjalistycznych wydarzeniach branży e-commerce, pełniąc rolę jednego z głównych sponsorów takich konferencji jak na przykład „E-Commerce

event” w Warszawie. Nasza obecność nie ogranicza się jednak do granic kraju – bierzemy udział także w wydarzeniach o zasięgu międzynarodowym jak „Dmexco” w Kolonii. Podczas tych spotkań dzielimy się z uczestnikami wiedzą na temat transformacji cyfrowej, strategii zwiększania sprzedaży, poprawy konwersji w e-commerce oraz najlepszych praktyk w branży. Prezentowane przez nas doświadczenia i case studies ukazują, jak nasi klienci rozwijają swoje biznesy dzięki współpracy z nami.

### **Czy może Pan przytoczyć przykład inwestycji w sklep internetowy, który szczególnie zapadł Panu w pamięć ze względu na osiągnięte efekty?**

Projekt sklepu internetowego dla „Strefy Tenisa”, zrealizowany na platformie Shopware, stanowi wyjątkowy przykład naszych osiągnięć. Był to pierwszy duży projekt wykonany dla klienta z Polski, co oznaczało dla nas przełom w naszej działalności. Uruchomiony w 2018 roku, sklep „Strefa Tenisa” szybko wypracował sobie pozycję lidera na rynku akcesoriów tenisowych, nie tylko w Polsce, ale i w wielu krajach Unii Europejskiej. Ta współpraca nie tylko znacznie przyspieszyła rozwój „Strefy Tenisa”, ale również pozwoliła nam na rozwój i poszerzenie naszej wiedzy i doświadczeń. Kontynuacja naszej współpracy świadczy o jej trwałej wartości i wzajemnych korzyściach. Dzisiejszy sukces „Strefy Tenisa”, osiągnięty dzięki skutecznemu wdrożeniu strategii e-commerce, byłby trudny do wyobrażenia bez naszego udziału – pokazuje to, jak kluczowa jest obecność w świecie online dla osiągnięcia pozycji lidera na rynku.

### **Czy e-commerce to już konieczność?**

Tak, w obecnych realiach rynkowych sprzedaż internetowa stała się koniecznością, odpowiadając na dominujące trendy. Handel elektroniczny, nieograniczony przestrzenią, oferuje znaczące przewagi nad tradycyjną sprzedażą stacjonarną. Ograniczeniami są tutaj jedynie nasza kreatywność i możliwości finansowe. Inwestycja w e-commerce, przemyślana i odpowiednio zarządzana, może przynieść nieoceniszone rezultaty. Zachęcam wszystkich do rozważenia potencjału, jaki niesie za sobą e-commerce, rozpoczynając od dokładnej diagnozy, przez definicję celów, aż po projektowanie, implementację i uruchomienie. Sukces jest w zasięgu ręki.

**Dziękuję za rozmowę!**



**Janusz Michalewicz**

Prezes „CREHLER Sp. z o. o.” prowadzi spółkę od 2014 roku, absolwent Technikum Elektronicznego i Wyższej Szkoły Inżynierskiej w Zielonej Górze, posiada wieloletnie doświadczenie jako programista języków obiektowych i menedżer projektów IT. Jest założycielem oraz prezesem firmy CREHLER Sp. z o.o. z branży e-commerce, która od 2014 roku specjalizuje się w projektowaniu oraz implementacji kompleksowych sklepów internetowych

# Bezpieczeństwo OZE

Solar Safety Solutions, czyli propagowanie i zapewnienie bezpieczeństwa wszystkim służbom ratowniczym oraz służbom BHP działającym w obiektach wyposażonych w systemy fotowoltaiczne, magazyny energii oraz biorących udział w zdarzeniach z udziałem pojazdów elektrycznych. O zagrożeniach i bezpieczeństwie z Tomaszem Matysik, współwłaścicielem firmy Solar Safety Solutions rozmawia Beata Przybylska.

## Jak powstała firma Solar Safety Solutions? Skąd pomysł na założenie tego typu działalności?

Solar Safety Solutions Sp. z o.o powstała w 2020 roku jako autoryzowany dystrybutor na rynek Polski produktu PVSTOP firmy SOLAR DEVELOPMENTS PTY LTD, Wakefield Business Park, Dural, NSW 2158 Australia. Pierwszym celem założycieli firmy była myśl poprawy bezpieczeństwa podczas działań straży pożarnej w obrębie instalacji fotowoltaicznych. Pomysłodawcą założenia spółki był Pan Marek Lasek, członek Stowarzyszenia Inżynierów i Techników Pożarnictwa oraz doświadczony szkoleniowiec w zakresie bezpieczeństwa podczas akcji gaśniczych w budynkach wyposażonych w instalacje fotowoltaiczne, z którym wspólnie zawiązaliśmy spółkę.

Przez ostatnie 4 lata Spółka podpisała umowy dystrybucyjne z liderami nowoczesnych rozwiązań i innowacyjnych produktów zwiększających bezpieczeństwo służb ratunkowych.

Jesteśmy członkami: Polskiego Towarzystwa Gospodarczego, Partnerskich Klubów Biznesu i Organizacji Pracodawców Ziemi Lubuskiej.

## Swoją ofertą wspieracie m.in. strażaków, a ostatnio poszliście w nowe rozwiązania np. do aut elektrycznych czy hybrydowych.

Początkowo startowaliśmy przede wszystkim z produktem i usługami szkoleniowymi dla służb ratunkowych, dla Strażaków PSP i OSP oraz zakładowych straży pożarnych, zwiększających bezpieczeństwa podczas akcji gaśniczych budynków wyposażonych w PV. Natomiast przez ostatnie 4 lata wprowadziliśmy na rynek polski wiele nowych, innowacyjnych produktów poprawiających bezpieczeństwo dla Straży Pożarnych oraz Służb Ratownictwa Technicznego. Na dzień dzisiejszy poza PVStop oferujemy płachty gaśnicze do baterii litowo-jonowych oraz pojazdów elektrycznych, wtyczkę awaryjną do blokowania samochodów elektrycznych, bezdotykowe detektory napięć DC i AC oraz wiele innych innowacyjnych produktów. Stajemy się



► liderem we wprowadzaniu na rynek nowych innowacyjnych rozwiązań poprawiających bezpieczeństwo służb ratowniczych. Rozwijamy również branżę szkoleniową, wykorzystując technologię wirtualnej rzeczywistości (VR).

**Szkolenia Strażaków PSP i OSP zobowiązują do znajomości przepisów przeciwpożarowych i norm bezpieczeństwa. Czy na przestrzeni ostatnich lat przepisy dotyczące bezpieczeństwa ppoż. istotnie się zmieniły?**

Mimo rozwoju branży OZE i znaczącego zwiększania liczby instalacji fotowoltaicznych w zakładach produkcyjnych, firmach czy tworzenia flot składających się z samochodów elektrycznych i hybrydowych przepisy przeciwpożarowe nie uległy znaczącym zmianom, mimo istnienia dodatkowego zagrożenia. Zapisy dotyczące bezpieczeństwa w związku z użytkowaniem PV, czy użytkowaniem samochodów elektrycznych i hybrydowych w związku ze zmieniającymi się uwarunkowaniami gospodarczymi zapewne powoli będą wprowadzane do obowiązujących przepisów, natomiast one tak jak zawsze i niestety we wszystkich dziedzinach, nie tylko u nas w kraju, ale ogólnie, nie nadążają tak naprawdę za zmieniającą się rzeczywistością. Pokazujemy te wszystkie zmiany, szkolimy. W ramach tych szkoleń pokazujemy, jak należy przede wszystkim zadbać o własne bezpieczeństwo, ponieważ przy akcji ratowniczej czy naprawczej w momencie jeśli dana osoba nie zadba w pierwszej kolejności o własne bezpieczeństwo, to nie przeprowadzi danej akcji prawidłowo.

**Często nie zdajemy sobie sprawy z zagrożeń, jakie mogą nieść OZE. Jakie ostrzeżenia mógłby Pan wskazać naszym czytelnikom?**

W przypadku modułów fotowoltaicznych czy ogólnie całej branży OZE do głównych zagrożeń należą pożary i porażenie prądem elektrycznym. Trzeba mieć świadomość tego, że uszkodzone PV nawet w czasie pożaru, aż do momentu ich całkowitego spalenia dalej produkują wysokie, niebezpieczne napięcie stałe, czyli taki panel uszkodzony bądź też palący się jest zagrożeniem, ponieważ przy napięciu stałym występuje niebezpieczeństwo porażenia prądem, a co za tym idzie, odwrotnie zatrzymania akcji serca ratownika. Panele fotowoltaiczne do ostatniego momentu produkują prąd stały, jeszcze w momencie kiedy mamy uszkodzenie wiązki kablowej, mamy jakieś elementy stalowe na dachu, to to napięcie może być przeniesione na konstrukcję stalową, czyli nie tylko mówimy tu o napięciu na panelu, ale mówimy o napięciu, które może powstać i być przeniesione na cały dach, szczególnie przy halach, gdzie mamy konstrukcje stalowe. Pierwszym produktem, który wprowadziliśmy to był PVStop, czyli tzw. płynna plandeka. Produkt ten służy do pokrycia powierzchni modułu fotowoltaicznego i tworzy na nim nieprzezierną dla światła powłokę, wyłączając produkcję prądu przez moduł PV. Nawet przy akcji ratunkowej, mającej miejsce wieczorem, oświetlenie najaśnicami przez straż pożarną wzbudza produkcję prądu w modułach, dlatego zalecane jest przed przystąpieniem do właściwej akcji ratunkowej pokrycie modułów PV wspomnianą wcześniej powłoką. Z kolei w przypadku pożaru samochodu elektrycznego bądź hybrydowego zaleca się użycie specjalnej płachty przeciwpożarowej. Płachty norweskiego producenta Bridgehill służą do izolowania pożarów samochodów elektrycznych, pojazdów hybrydowych, ale także mogą służyć jako kurtyny przeciwogniowe. Płachty gaśnicze można oczywiście używać do gaszenia pożarów samochodów spalinowych. W tym przypadku po ok. 20 minutach mamy ugaszony pożar bez użycia kropli wody. Płachty te wykonane są z włókien grafitowych. Wiąże się to z długą 10-cio letnią gwarancją, bardzo dużą wytrzymałością mechaniczną oraz to, co niezmiernie ważne, wytrzymałość temperaturowa płachty wynosi ponad 2500 stopni C. Warto wiedzieć, że przy standardowym pożarze samochodu zwykłego/spalinowego temperatura pożaru wynosi 800-1000 stopni C, a przy pożarze samochodu elektrycznego, hybrydy tam, gdzie występuje bateria litowo-jonowa, to pożar może osiągnąć temperaturę ok 1300 stopni. Płachty Bridgehill to jedyne płachty gaśnicze na rynku, które gwarantują tak wysokie parametry eksploatacyjne, przy bardzo długiej żywotności. Przechowywane w hermetycznej torbie zapewniają bezpieczeństwo dla zdrowia strażaków.

**Czy audyty w firmach w zakresie OZE są istotne?**

Oczywiście, jak najbardziej, jest to ważne, aby pokazać co należałoby zrobić i w jaki sposób, aby zwiększyć bezpieczeństwo firmy jak i jej pracowników. Zresztą tak naprawdę w przeciągu kolejnych lat przepisy czy to krajowe, czy unijne wymuszają na nas odpowiednie postępowanie z tego typu instancjami, aby zwiększyć swoje i innych bezpieczeństwo.

**Na co Pana zdaniem przedsiębiorcy powinni zwrócić uwagę?**

Na bezpieczeństwo swoje i swoich pracowników, pamiętając, że jeśli sami o nie nie zadbają, to nikt tego za nich nie zrobi.

**Dziękuję za rozmowę.**



# Hermes

## FULFILMENT

### SPAKUJ. ROZPAKUJ. CHWYTAJ!

Hermes Fulfilment to niemiecki dostawca usług logistycznych dla Otto Group, właściciela m.in. marek Bonprix czy About You, działającej w branży handlowej od blisko 75 lat.

Hermes Fulfilment powstał w 2006 roku, początkowo funkcjonował, jako część Grupy Otto, a od 2009 roku działa pod marką własną. - Naszym celem jest być jednym z trzech największych dostawców usług fulfilmentowych do 2028 roku, będąc jednocześnie spółką neutralną klimatycznie – zadeklarował Kevin Kufs, Prezes Zarządu Hermes Fulfilment. W międzynarodowej firmie o światowym zasięgu pracują osoby 69 narodowości, ponad połowa pracowników to kobiety. Spółka współpracuje z licznymi organizacjami wspierającymi inakulzywność, również realizujących swoje zadania w strukturach Otto Group.

Hermes Fulfilment posiada magazyny i centra logistyczne w 15 lokalizacjach w Europie i USA. Zatrudnia 8.000 pracowników i wysła ponad 500 milionów przesyłek każdego roku.

Jedno z takich centrów powstaje właśnie w Koninie Żagańskim koło Iłowej, w południowej części województwa lubuskiego. Na początku 2023 roku rozpoczął działanie magazyn RTB, gdzie obsługiwane są zwroty. Od tego czasu ponad 600. pracowników RTB obsłużyło już kilkaset tysięcy paczek.

Flagową inwestycją Hermes Fulfilment jest centrum logistyczne NEON. Będzie to jeden z największych (9 hal i niemal 260 tys. m<sup>2</sup>) i najnowocześniejszych obiektów tego typu w Europie, a pracę znajdzie tu kilka tysięcy osób. Zastosowanie robotyki, automatyki oraz rozwiązań bazujących na sztucznej inteligencji pozwoli na wysyłanie nawet 80 milionów paczek rocznie. Celem jest, aby 60% wysyłek docierało do konsumenta następnego dnia, po złożeniu zamówienia.

Centrum NEON rozpocznie stopniowe funkcjonowanie w pierwszej połowie tego roku, obecnie na miejscu trwają testy systemów, a w najbliższym czasie rozpocznie się wypełnianie magazynów oraz intensywne akcja rekrutacji pracowników - operatorów logistycznych, kierowników zmian, techników, specjalistów oraz inżynierów różnych specjalności.

Co więcej, Hermes Fulfilment angażuje się w życie lokalnej społeczności - wspierając lokalne imprezy w Iłowej, współpracując z Uniwersytetem Zielonogórskim czy inicjując rozmowy o współpracy z lokalnymi szkołami średnimi.

Z perspektywy światowej szerokie portfolio obiektów magazynowych Hermes Fulfilment pozwala na dostosowanie ich do obsługi różnego typu towarów. Na przykład w Haldensleben funkcjonuje 30-metrowy magazyn wysokiego składowania, a w Ohrdurf w magazynie kompletacyjnym ważną rolę pełnią pojazdy samobieżne. Jej wysiłki są doceniane przez ekspertów, którzy uhonorowali Hermes Fulfilment nagrodą Logistics Innovation Award. Otrzymała ją za stworzenie znakomitego systemu zarządzania, umożliwiającego szybkie i efektywne kosztowo ponowne wprowadzenie zwróconych towarów, zwłaszcza produktów modowych, z powrotem do łańcucha dostaw.

**Red.**



# Nie zapłaciłeś podatku w terminie i co dalej?

Nie zapłaciłeś podatku w terminie lub deklaracje podatkowe złożyłeś po terminie? Co zrobić? O czynnym żalu informuje Magdalena Rezner z Biura Rachunkowego MAGNER.

Czynny żal to instytucja prawa karnego skarbowego, która pozwala uniknąć odpowiedzialności karnej za popełnienie przestępstwa skarbowego lub wykroczenia skarbowego. Polega ona na dobrowolnym zawiadomieniu organu ścigania o popełnieniu czynu zabronionego.

Aby czynny żal był skuteczny, musi spełnić następujące warunki:

- musi zostać złożony przed wszczęciem postępowania karnego skarbowego,
- musi zawierać pełne i dokładne informacje o popełnionym czynie zabronionym,
- musi być złożony przez osobę, która popełniła czyn zabroniony.

Czynny żal może być złożony w formie pisemnej, ustnej lub za pomocą środków komunikacji elektronicznej.

**Link do złożenia czynnego żalu online:** <https://www.biznes.gov.pl/pl/opisy-procedur/-/proc/73>

Przykłady sytuacji, w których można skorzystać z czynnego żalu:

- niezłożenie deklaracji podatkowej w terminie,
- błędne wypełnienie deklaracji podatkowej,
- nieuregulowanie podatku w terminie,
- nieprowadzenie ksiąg rachunkowych lub prowadzenie ich w sposób nierzetelny,
- wystawianie faktur w sposób nierzetelny.

Czynny żal jest korzystnym rozwiązaniem dla osób, które popełniły przestępstwo skarbowe lub wykroczenie skarbowe. Pozwala on uniknąć odpowiedzialności karnej, a jednocześnie naprawić wyrządzone szkody.



**Magdalena Rezner**

właścicielka Biura Rachunkowego Magner, specjalizującego się w prowadzeniu ksiąg rachunkowych dla firm, instytucji i organizacji pozarządowych. Więcej informacji na: [www.magner.com.pl](http://www.magner.com.pl)

REKLAMA



Jesteś mikro, małym lub średnim przedsiębiorcą działającym w Lubuskim?

**NASZE PRODUKTY SĄ WŁAŚNIE DLA CIEBIE!**

Co zyskasz współpracując z LFPK?

- Nie angażujesz swojego kapitału,
- możesz przystąpić do wielu przetargów jednocześnie bez konieczności zamrażania gotówki,
- możesz obniżyć leasingową opłatę wstępną,
- zyskujesz dodatkowe zabezpieczenie kredytu/ pożyczki, które pozwoli ci zwiększyć twoją zdolność kredytową,
- nie musisz ustanawiać zabezpieczenia na majątku osobistym lub firmowym.



[www.lfpk.pl](http://www.lfpk.pl)

#WspieramyLubuskiBiznes

**Szukaj nas na Facebook'u!**  
Lubuski Fundusz Poręczeń Kredytowych

## POZNAJ NASZE PRODUKTY!



Poręczenia wadium



Poręczenia kredytów i pożyczek



Poręczenia leasingów



Poręczenia należytego wykonania umowy oraz rękojmi za wady

## CO NAS WYRÓŻNIA?

- PORĘCZENIA DO 100%
- DO 120 MIESIĘCY Z MOŻLIWOŚCIĄ PRZEDŁUŻENIA
- SZYBKOŚĆ DECYZJI
- KONKURENCYJNE STAWKI A NAWET DARMOWE PORĘCZENIA UDZIELANE W RAMACH POMOCY DE MINIMIS
- PORĘCZENIA W FORMIE PISEMNEJ I ELEKTRONICZNEJ



Województwo Lubuskie

Poręczenia realizowane przy pomocy środków finansowych Zarządu Województwa Lubuskiego



# FIRM a firmie

Oferty obowiązują do 30 czerwca 2024 r.

20%

**4CS Sp. z o.o.**

tel. 68 328 22 72

e-mail: [biuro@4consult.com.pl](mailto:biuro@4consult.com.pl)

Kompleksowy audyt bezpieczeństwa informacji  
oraz wdrożenie rozwiązań.

KUPON RABATOWY



10%

**incomtech**

tel. 885 655 333

e-mail: [n.polak@incomtech.eu](mailto:n.polak@incomtech.eu)

10% zniżki dla nowych klientów w pierwszych trzech  
miesiącach na obsługę IT i 1h darmowych konsultacji  
dla wszystkich członków OPZL.

KUPON RABATOWY



75%

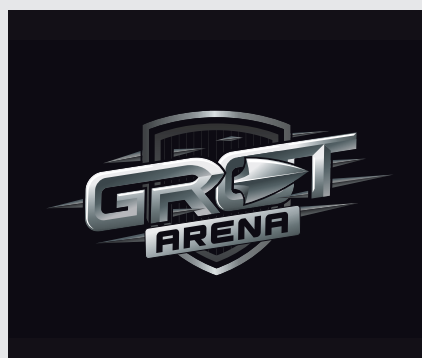
**GROT ARENA**

tel. 577 778 050

e-mail: [rezerwacje@grotarena.pl](mailto:rezerwacje@grotarena.pl)

Rabat na jednorazowe wejście na driftujące gokarty  
oraz siekierownię.

KUPON RABATOWY



ZGŁOSZENIA FIRM  
609 758 770

FIRM *a*  
firmie

Oferty obowiązują do 30 czerwca 2024 r.

10%

LCL Logistic sp. z o.o.

tel. +48 660 967 485  
e-mail: w.szubart@lcl-logistic.com

Dla członków OPZL 10% rabat na wszystkie usługi logistyczne przez pierwsze 6 miesięcy współpracy.

KUPON RABATOWY



5%

Przedsiębiorstwo Budownictwa  
Ogólnego Sp. z o.o.

tel. 68 323 88 34  
e-mail: pbo@pbozg.pl

- Wymiana opon samochodów osobowych  
- Produkcja prefabrykatów betonowych (stropy kanałowe).

KUPON RABATOWY



80%

KM Świejkowski  
Kancelaria Finansowa

e-mail: kontakt@kmswiejkowski.pl

80% zniżki na analizę finansową firmy pod kątem wymaganych kowenantów bankowych.

KUPON RABATOWY



10%

Zakład Doskonalenia Zawodowego  
w Zielonej Górze

tel. +48 68 415 21 25  
e-mail: okzzg@zdz.zgora.pl

Kursy: ADR, spawanie, wózki jezdniowe,  
NO, HDS (nie dot. kosztów egzam.)

KUPON RABATOWY



ZAKŁAD  
DOSKONALENIA  
ZAWODOWEGO  
ZIELONA GÓRA



## Jak monitoring bezpieczeństwa w SOC zabezpieczy Twoje dane?

Raport „Chmura i cyberbezpieczeństwo w Polsce” pokazuje, że już 68 procent dużych i średnich firm w Polsce wyraża zapotrzebowanie na korzystanie z usług chmurowych jako nieodłączny element prowadzenia biznesu.

Rozwiązania tradycyjne takie jak segregatory stają się całkowicie bezużyteczne przy ciągle rozwijającej się bazie klientów, rosnącej ilości oferowanych produktów oraz usług. Cyfryzacja jest nieunikniona dla tych, którzy nie chcą zostać w tyle.

Polska Agencja Rozwoju Przedsiębiorczości w swoim raporcie z 2021 wskazuje, że okres pandemii wyjątkowo przyczynił się do rozwoju branży IT, a szczególnie jej dziedzin takich jak:

- Automatykacja pozwalająca dostarczać indywidualne rozwiązania dla klientów biznesowych pomagających zoptymalizować procesy,
- Cyberbezpieczeństwo, które stało się wyjątkowo ważnym elementem popytu dla polskiej branży IT;
- Sztuczna inteligencja będąca najszybciej rozwijającą się na ten moment branżą IT, która każdego dnia znajduje nowe zastosowania
- Przestrzenie brzegowe będące kluczowym elementem dla rozwoju branży IoT.

### Zagrożenia w praktyce – czyli bardzo rzeczywisty wymiar niedociągnięć w cyberbezpieczeństwie

Postępująca cyfryzacja sprawiła, że osoby żyjące z kradzieży lub oszustw również przeniosły się do sieci. Popularne stały się próby wyłudzeń wrażliwych danych bankowych i innych kluczowych dostępuw,

oparte na socjotechnikach. Nie oznacza to jednak, że hakerzy skupiają się jedynie na czynniku ludzkim, chociaż trzeba zaznaczyć, że najczęściej jest on najsłabszym ogniwem. Odważnie atakują również zabezpieczenia przygotowane przez zespoły IT. Przykład?

Głośnym przypadkiem takich ataków było włamanie do systemu wodociągów w mieście Oldsmar na Florydzie. System nie był odpowiednio chroniony – wszystkie komputery podłączone do sieci zabezpieczone były tym samym hasłem, które wcześniej wyciekło. Sprawca postanowił zwiększyć stężenie wodorotlenku sodu w całej sieci wodnej, co mogło doprowadzić do zatrucia ludności szkodliwymi środkami. Na szczęście obsługa wodociągów została w porę poinformowana o nieprawidłowościach i udało się zapobiec katastrofie.

### Czym jest monitoring bezpieczeństwa?

Sytuacji tej można było uniknąć stosując monitoring bezpieczeństwa skierowany na wykrywanie potencjalnych zagrożeń. Stanowi on proces systematycznego badania, analizy i reagowania na wszelkie podejrzane aktywności oraz incydenty w infrastrukturze informacyjnej. Kluczowe elementy Monitoringu bezpieczeństwa to:

- Śledzenie aktywności na poszczególnych urządzeniach.
- Analiza zachowań użytkowników oraz zdarzeń w sieci.

- ▶ Reakcja na incydenty – skuteczne monitorowanie bezpieczeństwa IT to nie tylko wykrywanie zagrożeń, lecz także szybka i zorganizowana reakcja na zauważone anomalie. Działa tutaj zespół SOC (Security Operations Center), który jest odpowiedzialny za analizę zgłoszeń, podejmowanie decyzji dotyczących priorytetów oraz wprowadzanie działań naprawczych.

### Czym jest SOC? Rola Security Operations Center

SOC czyli Security Operations Center, to centralne miejsce w organizacji odpowiedzialne za monitorowanie, analizę i reakcję na zagrożenia związane z bezpieczeństwem informatycznym. Jest to centrum dowodzenia, gdzie specjaliści ds. bezpieczeństwa skupiają się na utrzymaniu cyberbezpieczeństwa organizacji. Specjaliści są swoistą tarczą, która chroni organizację przed potencjalnymi atakami, które mogą mieć katastrofalne skutki. Działaniami realizowanymi przez SOC są m.in.:

- monitorowanie bezpieczeństwa, które obejmuje logi systemowe, ruch sieciowy, a także wszelkie zdarzenia związane z bezpieczeństwem
- analiza i wykrywanie zagrożeń poprzez prowadzenie dogłębnej analizy danych w celu identyfikowania podejrzanych wzorców czy działań wskazujących na potencjalne zagrożenia.
- reakcja na incydenty dopasowana do rodzaju ataku, która może obejmować izolację zainfekowanych systemów, zmianę hasel, analizę szkód oraz przywracanie normalnego funkcjonowania systemów. Reakcje na incydenty są podejmowane bezzwłocznie
- rozwijanie strategii bezpieczeństwa na podstawie analizy incydentów - to przede wszystkim wyciągnięcie wniosków, które można później przełożyć na usprawnienia w politykach bezpieczeństwa, procedurach reagowania i konfiguracjach systemów.

Zapobieganie przyszłym atakom jest zwięźczeniem wszystkich powyższych działań. Znając metody działań przestępców SOC może proaktywnie reagować na przyszłe ataki poprzez szkolenia pracowników, testowanie wprowadzonych zabezpieczeń oraz wprowadzanie poprawek

### Technologie wykorzystywane przez SOC

Przedstawiony zakres prac nie byłby możliwy do wykonania przez zespół SOC bez zastosowania specjalistycznych narzędzi. Część z nich zostanie przedstawiona poniżej, jednak należy pamiętać że mogą się one różnić między sobą w zależności od stopnia zaawansowania zespołu, ilość środków jakie zostały przeznaczone na zabezpieczenie, preferencji klienta oraz obszaru jaki ma zostać objęty ochroną.

Pierwszym, kluczowym narzędziem, bez którego nie ma możliwości uruchomienia SOC jest system SIEM, czyli Security Information and Event Management. To kompleksowe rozwiązanie ma na celu zbieranie i analizę danych z logów oraz reakcję na zdarzenia związane z bezpieczeństwem w systemie informatycznym. SIEM integruje funkcje zarządzania informacjami bezpieczeństwa (SIM) oraz zarządzania zdarzeniami bezpieczeństwa (SEM).

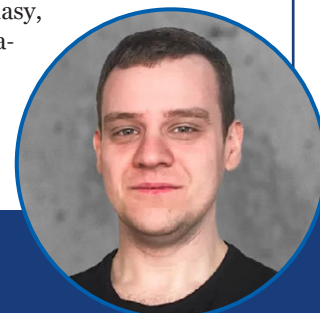
Główne zadania SIEM obejmują zbieranie i analizę logów z różnych źródeł w celu identyfikacji potencjalnych zagrożeń dla bezpieczeństwa. System automatycznie kategoryzuje, normalizuje i analizuje zgromadzone dane, identyfikując nietypowe lub podejrzane wzorce, które mogą wskazywać na atak lub incydent bezpieczeństwa.

Kolejnym narzędziem, bardzo przydatnym w ochronie danych organizacji i stanowiącym wsparcie dla SOC jest system DLP (Data Loss Prevention). To kompleksowy zestaw narzędzi i strategii mających na celu zabezpieczenie danych przed nieuprawnionym dostępem, wyciekiem czy ich nieautoryzowanym użyciem.

W ramach DLP wykorzystywane są różne techniki, takie jak klasyfikacja danych, monitorowanie ruchu sieciowego, analiza treści oraz kontrola dostępu. Systemy DLP skanują i identyfikują poufne dane, takie jak informacje osobiste, poufne dokumenty czy dane finansowe. W przypadku wykrycia potencjalnego zagrożenia, DLP może podjąć działania prewencyjne, takie jak blokowanie dostępu, szyfrowanie danych, a nawet generowanie alertów dla administratorów, które z kolei informują SOC o zauważonych nieprawidłowościach. Dzięki temu rozwiązaniu organizacje mogą skutecznie chronić swoje najważniejsze zasoby przed wyciekiem, utratą lub nieautoryzowanym użyciem, zarówno w sieci wewnętrznej, jak i w środowisku chmurowym.

Z kolei ruch sieciowy w poszukiwaniu nieprawidłowych lub podejrzanych wzorców analizuje IDS. Są to prawidłowości, które mogą wskazywać na potencjalne ataki. Idąc krok dalej mamy IPS, który nie tylko wykrywa, ale także aktywnie reaguje, blokując bądź eliminując niebezpieczne ruchy. Oba systemy monitorują ruch sieciowy, korzystając z sygnatur, heurystyki i innych technik detekcji, aby zidentyfikować ataki, malware czy inne niebezpieczne zdarzenia. Systemy IDS ostrzegają administratorów lub generują alert, gdy wykryją potencjalne zagrożenia. Z kolei IPS, posiadając zdolność interwencji, może automatycznie blokować podejrzane ruchy, zanim te zaszkodzą systemowi.

Monitoring bezpieczeństwa IT, zwłaszcza w kontekście SOC, to kluczowy element współczesnych strategii bezpieczeństwa. Poprzez ciągłą analizę danych, szybką reakcję na incydenty i rozwijanie skutecznych strategii może pozwolić wielu biznesom działać bez przeszkód. Każdy element stosowany przez ekspertów musi być nieustannie udoskonalany aby zapewnić bezpieczeństwo najwyższej klasy, a sprawne działanie zespołu operatorów wspiera sztuczna inteligencja.



**Łukasz Chomont**

Security Operation Center L1 w Perceptus Sp z o.o., realizującej outsourcing usług SOC dla organizacji zewnętrznych: Perceptus.pl



## Zawód przyszłości „Inspektor ochrony danych osobowych”. Jak nim zostać?

Inspektor Ochrony Danych (IOD) – zgodnie z Ogólnym Rozporządzeniem o Ochronie Danych Osobowych (RODO) - jest odpowiedzialny za nadzór nad przestrzeganiem przepisów ochrony danych osobowych. Jego głównym zadaniem jest monitorowanie i kontrola zgodności działań firmy z prawem ochrony danych osobowych. Zawód „Inspektora” jest obecnie jednym z bardziej poszukiwanych na rynku pracy, a posiadanie wiedzy z zakresu ochrony danych jest zawsze atutem podczas rekrutacji.

Zgodnie z art. 37 ust. 6 RODO inspektorem ochrony danych może zostać zarówno pracownik, jak i osoba spoza firmy, np. w ramach outsourcingu lub zlecenia.

### Czy każda firma musi powołać IOD?

Zgodnie z art. 37 RODO, Inspektora musi wyznaczyć organizacja spełniająca którykolwiek ze wskazanych warunków:

- ▶ jest podmiotem publicznym;
- ▶ jej podstawowa działalność jest oparta na regularnym i systematycznym monitorowaniu osób, na dużą skalę;
- ▶ jej podstawowa działalność polega na przetwarzaniu na dużą skalę szczególnych kategorii danych osobowych.

Jednak firmy coraz częściej rozpoczynają współpracę z IOD, nawet wtedy, gdy nie mają takiego prawnego obowiązku. Decyzję o powołaniu IOD argumentują potrzebą stałej kontroli nad ochroną danych i ewentualnymi karami od Urzędu Ochrony Danych Osobowych za nieprzestrzeganie przepisów.

### Czy każdy może być IOD?

IOD może zostać osoba, która dysponuje fachową wiedzą na temat prawa i praktyk w dziedzinie ochrony danych osobowych. IOD powinien udowodnić, że posiada wiedzę wymaganą do pełnienia tej funkcji. Dlatego też każda osoba, która jest lub planuje być IOD, musi przejść szkolenia w zakresie ochrony danych osobowych.



## Jakie są główne zadania IOD?

Obowiązkowe zadania IOD to m.in.:

- ▶ informowanie Administratora danych (zarządu firmy) o obowiązkach wynikających z RODO;
- ▶ monitorowanie przestrzegania RODO i polityk ochrony danych osobowych;
- ▶ prowadzenie działań zwiększających świadomość personelu w zakresie RODO;
- ▶ pełnienie funkcji punktu kontaktowego dla Prezesa UODO ;
- ▶ pełnienie funkcji punktu kontaktowego dla podmiotów danych tj. osób, których dane dotyczą.

## Zagrożenia cyberbezpieczeństwa a rola Inspektora Ochrony Danych (IOD)

Narzędzia cyfrowe i korzystanie z Internetu odgrywają wspólnie kluczową rolę w prowadzeniu biznesu, stąd cyberbezpieczeństwo jest nieodzowne dla każdej firmy, niezależnie od jej wielkości.

Dla IOD zapewnienie odpowiednich warunków ochrony danych, także przed cyberzagrożeniami, jest kluczowym zadaniem.

## Najgroźniejszym aktualnie cyberzagrożeniem jest ransomware.

Ransomware to złośliwe oprogramowanie (tzw. „malware”), przesyłane często podczas ataków **phishingowych** („podejrzane” linki i załączniki w mailach lub sms), które szyfruje istotne pliki zaatakowanej firmy i żąda okupu w zamian za odblokowanie dostępu do tych danych. Często przestępcy żądają także okupu za nieujawnienie ukradzionych, podczas ataku, danych.

Zaleca się **nie płacić okupu** cyberprzestępcom. Nawet po zapłaceniu nie ma żadnej gwarancji, że dane zostaną przywrócone.

Ataki ransomware stanowią wyjątkowo poważne zagrożenie dla firm i mogą prowadzić do poważnych konsekwencji, m.in.:

- ▶ utrata dostępu do danych;
- ▶ przerwy w działalności firmy;
- ▶ straty finansowe;
- ▶ naruszenie reputacji firmy.

Metody zabezpieczenia firmy przed ransomware i phishingiem:

- ▶ regularne tworzenie i weryfikowanie kopii zapasowych istotnych danych;
- ▶ aktualizacja oprogramowania;
- ▶ używanie oprogramowania antywirusowego;
- ▶ ograniczenie uprawnień dostępu do plików i systemów;
- ▶ używanie wieloskładnikowego uwierzytelnienia w systemach (MFA).
- ▶ szkolenie pracowników.

## Podsumowanie

Firmy powinny pamiętać, że to prewencja jest kluczowym sposobem obrony przed przestępcami i konsekwencjami cyberataków. Ochrona danych osobowych oraz wdrożenie adekwatnych zabezpieczeń są w firmach niezbędne, a rola Inspektora Ochrony Danych jest wyjątkowa w tym procesie.

## Od czego zacząć?

Od szkolenia, na które serdecznie zapraszamy wspólnie z Organizacją Pracodawców Ziemi Lubuskiej. Więcej informacji już wkrótce na stronie [www.opzl.pl](http://www.opzl.pl)



### Urszula Gierczak

prawniczka, w swoich zawodowych zainteresowaniach skupia się przede wszystkim na kwestiach związanych z ochroną danych osobowych.

Jest Inspektorem Ochrony Danych Osobowych w jednostkach administracji publicznej i w firmach prywatnych. Jej misją jest, by przedsiębiorcy przestali bać się RODO i stara się działać tak, by jak najlepiej zrozumieli ten aspekt prawny. Jest inicjatorką spotkań networkingowych dla kobiet-Lubuszanek kobiety sukcesu. Wspiera lubuskie biznesy i za tę działalność otrzymała nagrodę Fundacji na rzecz Collegium Polonicum. Jest członkinią Wojewódzkiej Rady Kobiet przy Marszałku Województwa Lubuskiego.



### Arkadiusz Stawczyk

audytor, trener i doradca

Specjalista w dziedzinie bezpieczeństwa informacji i cyberbezpieczeństwa. Audytor wiodący normy ISO 27001. Doradza firmom i jednostkom administracji publicznej m.in. z zakresu ochrony informacji oraz tworzenia polityk bezpieczeństwa. Jest autorem licznych instrukcji i procedur związanych z ochroną danych osobowych i informacji. W zakresie szkoleń specjalizuje się w tematach związanych z cyberzagrożeniami.

Ponad 25 lat doświadczenia w IT.



## Państwowa Inspekcja Pracy odpowiada na pytania przedsiębiorców

### Jak legalnie zatrudnić młodocianego cudzoziemca w ramach przygotowania zawodowego?

Zgodnie ze stanowiskiem Departamentu Rynku Pracy w Ministerstwie Rodziny i Polityki Społecznej, cudzoziemcy odbywający praktyczne przygotowanie do zawodu co do zasady powinni posiadać zezwolenie na pracę.

W stanowisku tym wskazano jednak, że podstawę prawną zwolnienia uczniów szkół ponadgimnazjalnych (obecnie ponadpodstawowych) z konieczności uzyskania zezwolenia na pracę stanowi § 1 pkt 13 rozporządzenia Ministra Pracy i Polityki Społecznej z dnia 21 kwietnia 2015 r. w sprawie przypadków, w których powierzenie wykonywania pracy cudzoziemcowi na terytorium Rzeczypospolitej Polskiej jest dopuszczalne bez konieczności uzyskania zezwolenia na pracę. Zgodnie z tą regulacją zwolnieniem są objęci cudzoziemcy będący uczniami szkół zawodowych w państwach członkowskich UE, którzy wykonują pracę w ramach praktyk zawodowych przewidzianych programem nauczania, pod warunkiem uzyskania skierowania na taką praktykę ze szkoły zawodowej.

Praktyka zawodowa jest jedną z form przygotowania zawodowego, o których mowa w rozporządzeniu Ministra Edukacji Narodowej z dnia 22 lutego 2019 r. w sprawie praktycznej nauki zawodu. Zgodnie z tym rozporządzeniem praktyczna nauka zawodu jest organizowana w formie zajęć praktycznych, a w technikum, branżowej szkole II stopnia i szkole policealnej – także w formie praktyk zawodowych.

Zajęcia praktyczne organizuje się w czasie trwania zajęć dydaktyczno-wychowawczych, praktyki zawodowe uczniów mogą być organizowane w czasie całego roku szkolnego, w tym również w okresie ferii letnich.

W myśl powołanego rozporządzenia, praktyczna nauka zawodu odbywana w formie zajęć praktycznych:

- uczniów – jest organizowana przez szkołę na podstawie umowy o praktyczną naukę zawodu, zawartej między dyrektorem szkoły a pracodawcą przyjmującym uczniów na praktyczną naukę zawodu;
- młodocianych – jest organizowana przez pracodawcę, który zawarł z nimi umowę o pracę w celu przygotowania zawodowego.

U pracodawców może być także organizowana praktyka zawodowa dla uczniów technikum/ szkoły branżowej II stopnia lub szkoły policealnej – odbywa się ona na podstawie umowy o praktyczną naukę zawodu, zawartej pomiędzy dyrektorem szkoły a pracodawcą przyjmującym uczniów na praktyczną naukę zawodu w formie praktyk zawodowych.

Na podstawie analizy przytoczonych przepisów należy uznać, że warunki, o których mowa w § 1 pkt 13 rozporządzenia w sprawie przypadków, w których powierzenie wykonywania pracy cudzoziemcowi na terytorium RP jest dopuszczalne bez konieczności uzyskania zezwolenia na pracę, spełniają cudzoziemcy – uczniowie, którzy odbywają:

- praktykę u pracodawców, organizowaną na podstawie umowy zawartej między podmiotem oferującym miejsce praktyki a dyrektorem szkoły (technikum/ szkoły branżowej II stopnia lub szkoły policealnej);
- zajęcia praktyczne organizowane przez szkołę na podstawie umowy zawartej między pracodawcą przyjmującym uczniów na praktyczną naukę zawodu a dyrektorem szkoły (branżowej I i II stopnia, specjalnej przysposabiającej do zawodu lub policealnej).



Natomiast pracownicy młodociani zatrudnieni w celu przygotowania zawodowego co prawda realizują program nauczania, ale nie są kierowani na praktykę/zajęcia praktyczne przez szkołę. To pracodawca ewentualnie kieruje takie osoby do szkoły branżowej w celu doksztalcenia teoretycznego, może też realizować obowiązki doksztalcenia we własnym zakresie. Ponieważ zwolnienie z obowiązku posiadania zezwolenia na pracę stanowi wyjątek od przyjętej reguły, należy uznać, że tej grupy młodocianych cudzoziemców, zgodnie z literą przytoczonych przepisów, nie obejmuje zwolnienie z konieczności uzyskania zezwolenia na pracę na podstawie powołanego rozporządzenia.

Ponadto przepisy ustawy o promocji zatrudnienia i instytucjach rynku pracy nie pozwalają również zatrudnić młodocianych w celu przygotowania zawodowego na podstawie zezwolenia na pracę, gdyż oferowana praca nie spełnia warunków określonych w tej ustawie. Oferta miejsca obywania przygotowania zawodowego nie jest bowiem ofertą pracy i nie można uzyskać informacji starosty o chętnych bezrobotnych na takie miejsce, a wysokość wynagrodzenia proponowana młodocianemu nie spełnia wymogów ustalonych dla minimalnego wynagrodzenia za pracę (jest znacznie niższa).

Z powyższego wynika zatem, że młodociani cudzoziemcy mogą podejmować naukę zawodu w szkole i korzystać ze zwolnienia z konieczności uzyskania zezwolenia na pracę, jeśli szkoła na podstawie umowy skieruje ich na zajęcia praktyczne lub praktykę do pracodawcy.

**Pracownik złożył wniosek o pracę zdalną okazjonalną z art. 67<sup>33</sup> ustawy kodeks pracy np. na środę w następnym tygodniu. Wniosek został rozpatrzony pozytywnie i umieszczony w aktach osobowych. W poniedziałek pracownik ten udał się do lekarza i otrzymał zaświadczenie o czasowej niezdolności do pracy od wtorku do piątku (na środę wnioskował o okazjonalną pracę zdalną). Czy zwolnienie lekarskie automatycznie anuluje ten wniosek? Pracownik twierdzi, że on wycofuje ten wniosek ponieważ nie chce być stratny o jeden dzień okazjonalnej pracy zdalnej- uważa, że pracodawca powinien postąpić jak w przypadku urlopu wypoczynkowego. Czy jest to słuszne twierdzenie? A jeśli tak, to jak należy postąpić z takim wnioskiem, który już został wpięty w akta osobowe pracownika?**

Zgodnie z art. 67<sup>33</sup> ustawy z dnia 26 czerwca 1974 r. Kodeks pracy - dalej określony jako k.p. (Dz. U z 2023 r., poz.1465 t.j.):

- § 1. Praca zdalna może być wykonywana okazjonalnie, na wniosek pracownika złożony w postaci papierowej lub elektronicznej, w wymiarze nieprzekraczającym 24 dni w roku kalendarzowym.
- § 2. Do pracy zdalnej, o której mowa w § 1, nie stosuje się przepisów art. 67<sup>19</sup>- 67<sup>24</sup> oraz art. 67<sup>31</sup> § 3.

- § 3. Kontrola wykonywania pracy zdalnej, o której mowa w § 1, kontrola w zakresie bezpieczeństwa i higieny pracy lub kontrola przestrzegania wymogów w zakresie bezpieczeństwa i ochrony informacji, w tym procedur ochrony danych osobowych, odbywa się na zasadach ustalonych z pracownikiem.

Zgodnie ze stanem faktycznym: wniosek o okazjonalną pracę zdalną został złożony przez pracownika i zaakceptowany przez pracodawcę. Następnie, między innymi na dzień w który miała być świadczona praca w formie okazjonalnej pracy zdalnej, pracownik otrzymał zaświadczenie lekarskie o czasowej niezdolności do pracy z powodu choroby. Pracownik zawniósł o cofnięcie swojego wniosku o okazjonalną pracę zdalną.

Należałoby przyjąć, iż otrzymanie zaświadczenia o czasowej niezdolności do pracy z powodu choroby na okres (dzień), w którym miała być świadczona okazjonalna praca zdalna nie wpływa na limit dni okazjonalnej pracy zdalnej. Jeżeli więc pracownik złożył wniosek o okazjonalną pracę zdalną na konkretny dzień - w tym przypadku na środę, a następnie (po akceptacji przedmiotowego wniosku) otrzymał zaświadczenie lekarskie o niezdolności do pracy na ten dzień, to ten dzień nie wróci do puli 24 dni okazjonalnej pracy zdalnej. Zostanie on skonsumowany.

W danym przypadku nie ma zastosowanie art. 165 k.p. który traktuje o obligatoryjnym przesunięciu terminu urlopu wypoczynkowego (a nie o przesunięciu terminu skorzystania z okazjonalnej pracy zdalnej) w przypadku m.in. czasowej niezdolności do pracy wskutek choroby. Powyższy przepis nie ma zastosowania odpowiednio do sytuacji o której mowa w zapytaniu.

Reasumując L4 nie anuluje automatycznie zaakceptowanego już wniosku o pracę zdalną okazjonalną, a pracodawca nie jest obowiązany ten wniosek -już zaakceptowany- wycofać; termin na jego wykorzystanie nie zostaje automatycznie przesunięty na inny dzień ani nie wraca do puli 24 dni okazjonalnej pracy zdalnej.

Wniosek ten powinien pozostać w aktach osobowych, a w ewidencji czasu pracy należy wskazać, że na ten konkretny dzień było wystawione zwolnienie lekarskie.





# Delegujesz pracowników za granicę? Musisz to wiedzieć!

Pracodawcy coraz częściej i chętniej wysyłają pracowników za granicę. Jeżeli warunki zatrudnienia w Polsce są korzystniejsze niż, te, które obowiązują w kraju oddelegowania, można je utrzymać w okresie delegacji. Wystarczy uzyskać zaświadczenie A1. Potwierdza ono, że do jego posiadacza, w okresie pracy lub działalności za granicą, stosuje się tylko polskie przepisy zabezpieczenia społecznego.

Zaświadczenie A1 to ważny dokument dla osób, które przemieszczają się zawodowo na obszarze UE, EOG lub Szwajcarii. Jego posiadacz podlega wyłącznie przepisom państwa, które go wydało, a nie tego z którym związany jest zawodowo. Dzięki temu, pracownik nie musi podlegać ubezpieczeniom w państwie, w którym przejściowo pracuje do wskazanej w nim daty jego wygaśnięcia lub do czasu jego wycofania przez wydającą go instytucję.

W ostatnich latach liczba wydawanych zaświadczeń dynamicznie rośnie. W 2018 r. wszystkie oddziały ZUS wydały łącznie ok. 600 tys. zaświadczeń A1, z czego w naszym województwie 39,400 tys. Wśród państw najczęściej wybieranych jako cel delegowania znalazły się: Niemcy (51,27%), Francja (11,57%) i Belgia (7,56%). Co ciekawe, najwięcej zaświadczeń A1 dla obywateli państw trzecich potwierdziły oddziały ZUS w Poznaniu (2 tys.), Zielonej Górze (2 tys.) oraz Lublinie (1,4 tys.). W większości są to obywatele Ukrainy, Białorusi i Rosji.

## Z wnioskiem o wydanie zaświadczenia A1 może wystąpić:

- pracodawca,
- osoba wykonująca pracę na własny rachunek,
- pracownik.

Od 1 kwietnia 2022 r. wnioski o zaświadczenia A1 należy składać do Zakładu Ubezpieczeń Społecznych wyłącznie w formie elektronicznej poprzez Platformę Usług Elektronicznych (PUE ZUS). Jeśli ZUS dysponuje wszystkimi niezbędnymi informacjami, które nie budzą wątpliwości, dokument wyda niezwłocznie. Jeśli sprawa wymaga postępowania – w ciągu miesiąca, natomiast w przypadku sprawy szczególnie skomplikowanej – nie później niż w ciągu dwóch miesięcy. Aby jak najszybciej otrzymać zaświadczenie warto dopilnować, żeby informacje podane we wniosku były spójne, kompletne i zgodne z faktami. Dokument wysyłany jest do instytucji zagranicznych, nie może

być zatem wątpliwości co do podstaw jego wydania. W przypadku wątpliwości bowiem ZUS musi rozpocząć postępowanie wyjaśniające i w razie nieprawidłowości wycofać wydany dokument.

## Jak złożyć wniosek?

1. Zaloguj się do PUE ZUS.
2. W katalogu usług wybierz [Złożenie dokumentu US-31] i uzupełnij dane w formularzu elektronicznym.
3. Aby przekazać elektronicznie wniosek do ZUS kliknij [Wyślij].
4. Podpisz wniosek. Możesz skorzystać z: kwalifikowanego podpisu elektronicznego, - profilu zaufanego, podpisu osobistego (e-dowodu).

Jeśli możesz, zwróć się o zaświadczenie A1 z wyprzedzeniem. Brak zaświadczenia A1 może mieć negatywne konsekwencje np. w trakcie kontroli za granicą.



**Agata Muchowska**

Od 2016 r. regionalna rzeczniczka prasowa ZUS województwa lubuskiego. Wcześniej dziennikarka i publicystka. Absolwentka filozofii. Zainteresowana głównie zagadnieniami z zakresu filozofii społecznej i solidaryzmu społecznego.

# Relacje biznesowe i kompetencje zespołu receptą na sukces marki DASAG

Czy można utrzymać czołową pozycję w branży producentów budowlanych przez niemal 40 lat działalności i kontynuować rozwijanie marki na polskim i europejskim rynku, nawet w trudnych czasach kryzysu? Okazuje się, że tak.

Zespół, który od ponad 15 lat konsekwentnie buduje mocne fundamenty sukcesu marki DASAG, dzieli się sekretem udanych relacji biznesowych.

Zaangażowanie, indywidualne podejście do klienta, wieloletnie doświadczenie oraz nieustanne dążenie do podnoszenia jakości, to czynniki, które uczyniły markę DASAG wiodącym partnerem polskich i zagranicznych architektów oraz inwestorów z branży budowlanej.

## Solidne fundamenty sukcesu

Marka DASAG aktywnie działa na polskim i europejskim rynku od 1983 roku. Od samego początku firma utrzymuje się w czołówce producentów lastryka, dzięki indywidualnemu i elastycznemu podejściu do potrzeb rynku oraz stosowaniu najlepszych surowców.

To, co wyróżnia markę, to długoletnie partnerstwa, które kształtują się podczas realizacji projektów m. in. w przestrzeni publicznej, takich jak trakty miejskie, dworce, perony, przystanki oraz miejskie oazy zieleni. Produkty marki DASAG doskonale sprawdzają się w budownictwie publicznym, inwestycjach deweloperskich, we wnętrzach biurowców, obiektach handlowych oraz budownictwie indywidualnym.

Sukces marki DASAG nie byłby możliwy bez zaangażowania dyrektora handlowego, Andrzeja Chłopka, który na co dzień koordynuje pracę grupy doradców techniczno-handlowych działających na terenie Polski, Niemiec i Szwajcarii.

Pytany o swój przepis na sukces, odpowiada: „Stojąc na czele wyspecjalizowanego zespołu przez wiele lat pracy w branży, koordynowałem setki projektów, zdobywając wiedzę na temat potrzeb oraz realiów branży budowlanej. Dzięki temu jesteśmy w stanie dostarczać specjalistyczne wsparcie architektom i inwestorom. Myślę, że niewątpliwym osiągnięciem naszej marki jest to, że stała się postrzegana jako pewny i zaangażowany partner biznesowy, gotowy do realizacji nawet najbardziej nietypowych projektów.”

## Dążenie do doskonałości

Twórcy sukcesu marki doskonale znają dynamikę rynku budowlanego, który nie pozwala producentom materiałów budowlanych spocząć na laurach. Nieustannie zmieniające się trendy, potrzeby realizowanych projektów, przemiany gospodarcze oraz wyzwania, jakie stawia przed nami zrównoważone podejście do budownictwa to zagadnienia, które każdego dnia przewijają się przez biurka zespołu.

Marka DASAG aktywnie dostosowuje się do zmian na rynku budowlanym, uczestnicząc przez cały rok w branżowych wydarzeniach oraz spotkaniach z inwestorami i architektami. Firma jest gotowa słuchać potrzeb swoich partnerów biznesowych i reagować na nie.



Andrzej Chłopek fot.: Dasag

## Wsparcie na każdym kroku

W trosce o zapewnienie spójności tworzonych projektów, marka DASAG oferuje nie tylko podstawową ofertę płyt posadzkowych i nawierzchniowych z lastryka, ale także komplementarne elementy, takie jak okładziny schodowe, schody blokowe i samonośne, cokoły przyściennne, płyty fasadowe oraz parapety a także elementy małej architektury. Stale aktualizowana, szeroka gama produktów umożliwia elastyczność już na etapie koncepcyjnym projektu aż po etap dostawy.

Dzięki nawiązaniu współpracy na wczesnych etapach projektów w ubiegłorocznym portfolio marki DASAG znajdują się tak prestiżowe realizacje, jak Muzeum Historii Polski, dworzec główny w Kielcach, Plac Pięciu Rogów (nowe centrum Warszawy), rynek w Płońsku, siedziba Głównego Urzędu Miar, dworzec główny w Stuttgarcie.

Skoncentrowanie się na wspieraniu klientów, budowaniu partnerskich relacji, nieustannym rozwoju kompetencji oraz posiadanie wysoko wyspecjalizowanego zespołu techniczno-handlowego sprawiły, że marka DASAG od niemal 40 lat jest jednym z wiodących producentów wyrobów z betonu szlachetnego w Europie.



Lastryk marki DASAG

fot.: Dasag



## Nowe firmy członkowskie

# Organizacji Pracodawców Ziemi Lubuskiej



### ALEJADE.PL

Alejade.pl to firma transportowa oferująca przewozy osobowe. Organizuje przewóz osób, przewozy pracownicze, przewozy VIP. Od wielu lat wykonuje kursy na lotniska w Polsce i Europie. Firma posiada nowoczesną flotę samochodów osobowych oraz busów 6 i 9 osobowych. Z usług firmy ALEJADE.PL korzystają firmy i osoby prywatne z całego woj. Lubuskiego. Komfort i bezpieczeństwo to najważniejsze aspekty w funkcjonowaniu firmy. Serdecznie zapraszamy do współpracy.

Tel. 608 751 230, e-mail: kontakt@alejade.pl, www.alejade.pl



### CODETAIN SP. Z O.O.

Codetain to Software House wyspecjalizowany w wytwarzaniu oprogramowania dla elektromobilności. Współpracuje z największymi europejskimi koncernami motoryzacyjnymi. Tworzy innowacyjne projekty związane z zarządzaniem energią i transformacją energetyczną. Programiści Codetain od wielu lat pracują nad sukcesem systemu zarządzania flotami pojazdów elektrycznych Charge Pilot. Codetain zaangażowany jest w projekt z wykorzystaniem technologii ładowania dwukierunkowego V2G, w którym pojazdy są mobilnymi magazynami energii.

Adres: ul. Botaniczna 70, 65-392 Zielona Góra

Tel. 606 993 124, e-mail: contact@codetain.com, www.codetain.com



### ESCO s.c. Magdalena Kurianowicz, Grzegorz Kurianowicz

ESCO s.c. to prężna firma, z bogatym, wieloletnim doświadczeniem w świadczeniu usług związanych z szeroko pojętym recyklingiem. Oferuje niszczenie dokumentów, akt, odbiór makulatury, folii, tworzyw odpadów poprodukcyjnych, elektroodpadów. W swojej ofercie posiada również możliwość składowania akt.

Adres: ul. Racula – Głogowska 118, 66-004 Zielona Góra

Tel. 500 202 902, e-mail: biuro@esco-24.pl, www.esco-24.pl



### HERMES FULFILMENT SP. Z.O.O.

Hermes Fulfilment jako część międzynarodowej Grupy Otto działającej w branży handlu i usług, ukierunkowany jest na dostarczanie klientom produktów, w jak najkrótszym czasie od złożenia zamówienia. Hermes Fulfilment posiada magazyny w Polsce, Niemczech, Czechach, Szwajcarii i Włoszech. W łowej powstaje najnowocześniejsze centrum logistyczne w Europie, które dzięki wykorzystaniu innowacyjnych rozwiązań, w zakresie robotyki i sztucznej inteligencji, będzie obsługiwać ponad 80 mln towarów rocznie.

Adres: ul. Konin Żagański 158, 68-121 Konin Żagański

Tel. 608 687 492, e-mail: [p.talarek@strategywise.pl](mailto:p.talarek@strategywise.pl), [www.hermes-fulfilment.de/pl/](http://www.hermes-fulfilment.de/pl/)



### SOLAR SAFETY SOLUTIONS SP. Z O.O.

Solar Safety Solutions Sp. z.o.o powstała w 2020 roku.

Misją firmy jest propagowanie i poprawa bezpieczeństwa wszystkich służb ratowniczych działających w obiektach wyposażonych w systemy fotowoltaiczne, magazyny energii, oraz biorących udział w zdarzeniach z udziałem pojazdów elektrycznych. Jesteśmy oficjalnym dystrybutorem, takich produktów jak: płachty gaśnicze BRIDGEHILL, G.L McGAVIN bezdotykowe testery napięcia stałego i zmiennego, TSS wtyczka bezpieczeństwa EmergencyPlug, PVStop i innych.

Adres: ul. Stary Kisielin-Wiosenna 6B, 66-002 Zielona Góra

Tel. 607 108 258, e-mail: [tomasz@solarsafety.pl](mailto:tomasz@solarsafety.pl), [www.solarsafety.pl](http://www.solarsafety.pl)



### ŚWIAT MEBLI AGNIESZKA ANDRZEJCZAK

Świat Mebli oferuje sprzedaż mebli i elementów do dekoracji wnętrz. Firma prezentuje swoje produkty w salonie stacjonarnym o powierzchni 2 tyś. m2 oraz poprzez sklep internetowy. Świat Mebli jako współwłaściciel Centrum Handlowego Francuska w Zielonej Górze wynajmuje powierzchnie handlowe i usługowe w owym budynku. Ponadto prowadzi studio kuchenne i oferuje wszelkie meble pod zabudowę indywidualną. Firma rozpoczyna również produkcję własną elementów meblowych, dekoracji aranżacyjnych.

Adres: ul. Francuska 52, 65-943 Zielona Góra

Tel. 68 300 00 34, e-mail: [biuro@swiat-mebli.pl](mailto:biuro@swiat-mebli.pl), [kontakt@swiat-mebli.pl](mailto:kontakt@swiat-mebli.pl)



## 12 in 12

Morgana traktuję jako wóz przygodowy, nie jest meblem stojącym w garażu, tylko właśnie pojazdem z jakim czerpię przyjemność podróżowania. Pomimo, że mam go od niedawna, zdążyliśmy już odwiedzić Anglię, gdzie między innymi zwiedziliśmy jego miejsce powstania w Malvern i docelowo Goodwood Revival, przepiękny festiwal prawdziwej motoryzacji.

W 2023 roku na facebook, wpadliśmy na grupę 12in12, która nas bardzo zaintrygowała. Okazało się iż jest to spotkanie w formie samochodowego challenge, które polega na przejechaniu jak największej liczby górskich przełęczy Piemontu i graniczących z nim Alp francuskich w 12 godzin. Pomyślałem, że to doskonała okazja, aby sprawdzić naszego MOGĄ (2021 Plus 4) w trochę bardziej ekstremalnym wyzwaniu.

Plan był prosty, około 1500 kilometrów dojazdu z Polski, 12 godzinna frajda na przełęczach i potem kolejne 1500 km powrotu do domu, cudowny plan na przygodę prawda?

Ruszyliśmy w trasę i pierwszą przerwę zaplanowaliśmy w Stuttgarcie. Tam do odwiedzenia mieliśmy Muzeum Mercedesa i naszego dobrego znajomego, który podróżuje po świecie Mercedesem G. Przed muzeum spotkaliśmy podróżnika, który z Malezji na kołach jechał swoim starym Mercedesem do Europy i z powrotem – zacna podróż. Jako że Morgan to pojazdy klasyczne, można zaparkować nimi bezpośrednio przed wejściem do Muzeum Mercedesa, wiedzieliście o tym?

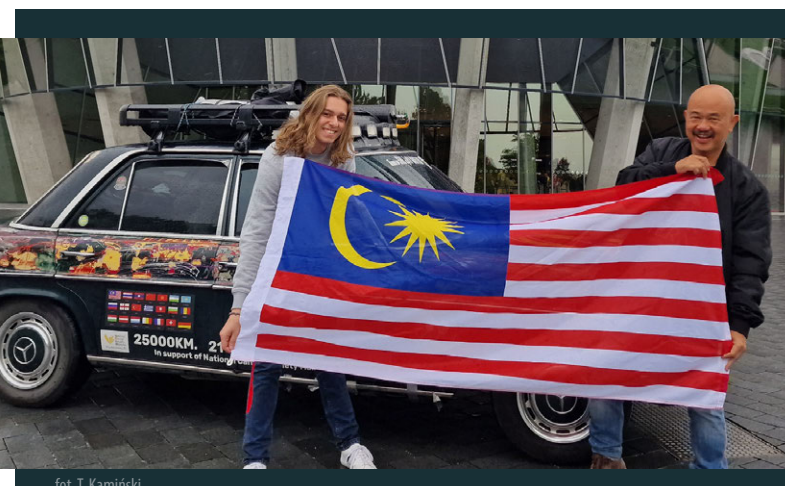
Kolejnym przystankiem w naszej podróży było Lago di Resia, z którego ruszyliśmy na przełęcz Stelvio i potem już

do bazy 12in12 Challenge klimatycznego zamku w Saluzzo, gdzie stacjonowali uczestnicy tego rajdu. Świetne towarzystwo z całej Europy przyjechało swoimi klasycznymi wozami, aby podjąć wyzwanie Tonyego, który jest organizatorem eventu. Każdy z uczestników przywiózł ze sobą swoje lokalne piwo i tym samym można było spróbować tego napoju z różnych okolic Europy – świetny pomysł!

Na odprawie otrzymaliśmy starą drukowaną formę mapy, na której zaznaczone były przełęcze, przez jakie powinniśmy przejechać, aby zaliczyć challenge. Planowanie drogi, kolejność przełęczy, kierunek w jakim będziemy je pokonywać, to była wolna wola każdej załogi i od nawigacji zależało tutaj także, czy całe zadanie da się wykonać sprawnie, czy też utkniemy gdzieś w popołudniowych korytarzach, w małych górskich miejscowościach, przez które biegła trasa.

Sama jazda Morganem przez góry, to było piękne przeżycie. Wspaniała pogoda, cudowne miejsca i widoki, tego nie da się opisać słowami, to trzeba przeżyć i poczuć zza kierownicy swojego Moga. Kocham to uczucie wolności podczas takich podróży konkretnie tym samochodem. Jeżdżę innymi samochodami, jednak żaden nie daje mi takich odczuć drogi jak Mog. Jeżeli dodamy do tego wspaniałą własnej roboty lasagne i tiramisu jakim ugościła nas żona Tonyego na checkpoint przy górskiej rzece Ubaye, to mamy kompletny obraz podróżniczego morganowego lifestyle. Cudowny czas, ze świetnymi ludźmi a o to przecież chodzi w takim trybie zwiedzania świata samochodem.

Podczas tego challenge Morgan dał się poznać jako naprawdę doskonały roadster na wąskiej i nie zawsze równej górskiej drodze. Cały dzień jazdy w takich warunkach pokazał, że można tym wozem porwać się na jeszcze większe przygodowe wyzwania, co oczywiście mamy w planach. Czasami na pustych górskich drogach udawało się jechać wręcz z wyścigowym zacięciem, co jasno pokazało sportowy charakter Moga, po tym wyzwaniu pokochałem go jeszcze bardziej.



Cały dzień turystycznych zmagień, zakończyliśmy uroczystą kolacją wraz ze specjalnymi gośćmi i oczywiście doskonałym włoskim jedzeniem. Super podsumowanie jakże świetnego spotkania z innymi pasjonatami używania klasycznych samochodów do tego, do czego zostały stworzone.

Następnego ranka powrót do domu, zegnamy piękne Włochy i poprzez Szwajcarię, Austrię i Niemcy jedziemy do Polski. 1500 kilometrów, głównie po autostradach przejechaliśmy na tak zwany „jeden strzał” i tutaj Morgan pokazał, że takie Gran Turismo także mu nie straszne. Podczas powrotu potężne ulewy w Niemczech wlały nam do kabiny kilka kropel deszczu, jednak ta drobna niedoskonałość nie zniechęciła mnie do planowania kolejnych przygód, wręcz pokazała, że takie drobiazgi nie mają w ogóle wpływu na odbiór tego samochodu. Tak cudowne podróże jaką odbyliśmy na spotkanie 12in12 wręcz spajają mnie jeszcze bardziej z Morganem i teraz mogę z całą pewnością napisać, że to najlepsze, najbardziej emocjonalne narzędzie do polykania kilometrów jakie posiadam. Jestem przekonany, że to się długo nie zmieni, zakładam że nawet wcale i będzie to jedyny samochód, który zagości w moim garażu na zawsze.

Kolejne edycje 12in12 przed nami, w tajemnicy powiem jeszcze, że planowana jest bardziej ekstremalna edycja tej podróży, ale wyjawienie tej tajemnicy pozostawię już organizatorowi eventu. Ja czekam na szczegóły i mam nadzieję przejechać kolejne kilometry i górskie przełęcze z gentlemanami chętnymi podjąć to wyzwanie.

Do zobaczenia na górskich drogach !



fot. T. Kamiński



**Tomasz Kamiński**

Z zamiłowania bloger motoryzacyjny. motolubuskie.pl freshfuel.pl oraz porschedriver.pl opisują jego motoryzacyjne życie i podróże. Testuje różne samochody i wyraża odczucia o dzisiejszym świecie automobilizmu. Prowadzi działania PR dla branży automotive.



fot. T. Kamiński



## Co to jest CIT?

CIT to potoczna nazwa podatku dochodowego od osób prawnych, wywodząca się od angielskiego skrótu Corporate Income Tax. CIT jest jednym z kluczowych dla budżetu państwa podatków, gdyż zasila on głównie budżet państwa, a tylko w nieznacznym procencie budżety jednostek samorządu terytorialnego na terenie, których osoba prawna ma siedzibę. CIT obowiązuje w Polsce od ponad 30 lat i dotyczy trzech kategorii podatników. Są to:

- 1. Osoby prawne: spółki z ograniczoną odpowiedzialnością, spółki akcyjne, spółki o statusie spółki w organizacji, komandytowe, komandytowo-akcyjne, przedsiębiorstwa państwowe, spółdzielnie, partie polityczne, związki zawodowe, fundacje, instytucje kultury, stowarzyszenia.
- 2. Jednostki organizacyjne niemające osobowości prawnej, z wyjątkiem spółek osobowych: jawnych, partnerskich.
- 3. Podatkowe grupy kapitałowe, tworzone przez co najmniej dwie spółki kapitałowe, powiązane ze sobą kapitałem.

Zwolnione na mocy ustawy z płacenia CIT są takie osoby prawne, jak np.: Skarb Państwa, Narodowy Bank Polski, Zakład Ubezpieczeń Społecznych czy organizacje religijne.

Obowiązkowi podatkowemu CIT w Polsce podlegają podatnicy lub ich zarząd, którzy mają swoją siedzibę na terytorium RP (rezydencja podatkowa). Podlegają oni obowiązkowi podatkowemu od całości swoich dochodów, bez względu na miejsce ich osiągnięcia. Natomiast podatnicy CIT, którzy nie mają na terytorium Polski siedziby lub zarządu, podlegają obowiązkowi podatkowemu tylko od tych dochodów, które osiągają w Polsce.

Podatek CIT wyliczany jest, co do zasady (są również nieliczne przypadki opodatkowania przychodu), od dochodu, a więc przychodu pomniejszonego o koszty jego uzyskania. Jeśli podatnik poniesie stratę, ma prawo pokrycia jej z dochodu uzyskanego w najbliższych, kolejno po sobie następujących pięciu latach podatkowych.

Mamy również kategorię dochodów zwolnionych z opodatkowania podatkiem CIT, jak dochody z rolnictwa – podatek rolny, gospodarki leśnej – podatek leśny, oraz floty morskiej – podatek tonażowy.

Przepisy przewidują trzy podstawowe stawki CIT: podstawową – 19%, preferencyjną – 9% (mali podatnicy) oraz 5% dla IP BOX czyli stawka dla dochodów uzyskiwanych z praw własności intelektualnej.

Podatnicy CIT są zobowiązani składać urzędowi skarbowym zeznanie, według ustalonego wzoru, o wysokości osiągniętego dochodu lub poniesionej straty w danym roku podatkowym, do końca trzeciego miesiąca roku następnego po roku podatkowym i w tym terminie wpłacić, CIT. W 2024 roku termin ten upływa 2 kwietnia, gdyż 31 marca i 1 kwietnia 2024 r. są dniami ustawowo wolnymi od pracy. Zeznanie (CIT-8) składa się generalnie za pomocą środków komunikacji elektronicznej zgodnie z przepisami Ordynacji podatkowej.

### 2 kwietnia upływa również termin złożenia za 2023 r. m.in.:

- informacji CIT-RB, tj. informacji o kosztach uzyskania przychodów poniesionych na robotyzację,
- informacji CIT-CSR, tj. informacji o kosztach uzyskania przychodów poniesionych na działalność sportową, kulturalną oraz wspierającą szkolnictwo wyższe i naukę.



- informacji CIT – 8ST, tj. informacji składanej przez podatników posiadających zakłady (oddziały) położone na obszarze jednostki samorządu terytorialnego innej niż właściwa ze względu na ich siedzibę,
- informacji CIT – F, CIT-8FR, tj. informacji składanej przez fundację rodzinną,
- informacji CIT -8E, tj. informacji składanej przez podmioty, które wybrały estoński CIT (wraz z załącznikiem CIT/EZ, czy CIT/KW
- informacji IFT – 2R, tj. informacji składanej przez podatników, niemających siedziby lub zarządu na terytorium Rzeczypospolitej Polskiej,
- informacji CIT-N1 i PIT – N1, tj. informacji składanej przez spółki nieruchomościowe,
- informacji CIT N2 lub PIT-N2, składanej przez wspólników spółek nieruchomościowych.

Zasadniczo fundacja rodzinna jest zwolniona z CIT, nie dotyczy to jednak takich zdarzeń jak : przekazanie lub postawienie do dyspozycji: świadczenia na rzecz beneficjenta, mienia w związku z rozwiązaniem fundacji rodzinnej, świadczenia w postaci ukrytych zysków. Fundacja jest obowiązana opodatkować te zdarzenia stawką 15%. Natomiast stawką 25% opodatkowane są dochody z działalności wykraczającej poza zakres określony w art. 5 ustawy o fundacji rodzinnej.

Podatnicy estońskiego CIT składają deklaracji CIT-8E z załącznikiem CIT/EZ, deklarując wysokość osiągniętego dochodu i należnego ryczałtu. Natomiast w informacji CIT/KW muszą wykazać przychody, koszty i dochody z przekształcenia oraz ustalenie podatku należnego od tego dochodu. Są oni zobowiązani do zapłaty estońskiego CIT od niektórych dochodów np. od dochodu z tytułu podzielonego zysku i dochodu z tytułu zysku przeznaczonego na pokrycie strat - jeśli w danym roku podjęto uchwałę o podziale lub pokryciu wyniku finansowego netto.

Podatnicy podatku dochodowego od osób prawnych niemających siedziby lub zarządu na terytorium Rzeczypospolitej Polskiej są zobowiązani do złożenia Informacja IFT-2R. Chyba, że kończą działalność w trakcie roku podatkowego, to wówczas do dnia zakończenia działalności.

Spółki nieruchomościowe oraz podatnicy posiadający bezpośrednio lub pośrednio w spółce nieruchomościowej udziały (akcje) dające co najmniej 5% praw głosu albo co najmniej 5% prawa do udziału w zysku spółki niebędącej osobą prawną lub co najmniej 5% ogólnej liczby tytułów uczestnictwa lub praw o podobnym charakterze, mają obowiązek organowi podatkowemu (w przypadku gdy spółka nieruchomościowa nie jest podatnikiem podatku dochodowego) informację o podmiotach posiadających bezpośrednio lub pośrednio w tej spółce nieruchomościowej udziały (akcje), ogół praw i obowiązków, tytuły uczestnictwa lub prawa o podobnym charakterze wraz z podaniem liczby posiadanych przez każdego z nich takich praw (CTI-N1, PIT-N1). Wspólnicy spółek nieruchomościowych składają podobnie (CIT-N2, PIT-N2) informację o liczbie posiadanych bezpośrednio lub pośrednio w tej spółce nieruchomościowej udziałów (akcji), ogółu praw i obowiązków, tytułów uczestnictwa lub praw o podobnym charakterze.

Podatnicy mający siedzibę lub zarząd na terytorium Rzeczypospolitej Polskiej osiągający dochody (przychody) również poza terytorium kraju, a dochody te podlegają opodatkowaniu w obcym państwie, jeśli nie zachodzą

okoliczności wymienione w art. 17 ust. 1 pkt 3 updog, w rozliczeniu za rok podatkowy dochody (przychody) te łączy się z dochodami (przychodami) osiąganymi na terytorium Rzeczypospolitej Polskiej. W tym przypadku od podatku obliczonego od łącznej sumy dochodów odlicza się kwotę równą podatkowi zapłaconemu w obcym państwie. Kwota odliczenia nie może jednak przekroczyć tej części podatku obliczonego przed dokonaniem odliczenia, która proporcjonalnie przypada na dochód uzyskany w obcym państwie.

W myśl art. 17 ust. 1 pkt 3 updog, wolne od podatku są dochody osiągane poza terytorium Rzeczypospolitej Polskiej przez podatników mających siedzibę lub zarząd na terytorium Rzeczypospolitej Polskiej, jeżeli umowa międzynarodowa, której Rzeczpospolita Polska jest stroną, tak stanowi. Zwolnienia i odliczenia wynikające m.in. z art. 20 ust. 1 updog stosuje się pod warunkiem istnienia podstawy prawnej wynikającej z umowy w sprawie unikania podwójnego opodatkowania lub innej ratyfikowanej umowy międzynarodowej, której stroną jest Rzeczpospolita Polska, do uzyskania przez organ podatkowy informacji podatkowych od organu podatkowego innego niż Rzeczpospolita Polska państwa, w którym podatnik ma swoją siedzibę lub w którym dochód został uzyskany.

Dokonanie odliczenia podatku zapłaconego w państwie źródła jest warunkowane następującymi zdarzeniami: podatnik podlega nieograniczonemu obowiązkowi podatkowemu w Polsce, osiąga dochody (przychody) zarówno na terytorium Polski, jak i za granicą, dochody (przychody) osiągane na terytorium państw obcych podlegają opodatkowaniu w tych państwach i nie są wolne od podatku na mocy postanowień umowy międzynarodowej, której stroną jest Rzeczpospolita Polska i tym samym nie ma zastosowania wskazany wyżej art. 17 ust. 1 pkt 3 updog i podatek od dochodów (przychodów) osiągniętych na terytorium państw obcych został faktycznie zapłacony w tych państwach. Od podatku obliczonego od sumy dochodów (krajowych i zagranicznych) odlicza się podatek zapłacony w obcym państwie, nie można więc odliczyć podatku naliczonego, który nie został zapłacony. Podatek zapłacony za granicą, którego nie możemy odliczyć w rozliczeniu za dany rok podatkowy, przez brak podatku w Polsce, przepada.

Należy pamiętać, że większość formularzy podatkowych rokrocznie ulega zmianie i złożenie zeznania na nieaktualnym druku będzie niestety wymagało korekty. Ministerstwa Finansów na swojej stronie internetowej ([www.gov.pl](http://www.gov.pl)) zamieszcza informacje o aktualnych formularzach podatkowych obowiązujących w danym roku.



**Sylwia Śramkiewicz**

Księgowa z wieloletnim doświadczeniem w obsłudze podmiotów gospodarczych różnych branż. Od 2010 właściciel Biura Finansowo-Księgowego. Więcej informacji na: <https://biurofk.eu/>

<https://www.facebook.com/ssramkiewicz/>

# Wpływ kofeiny w energy drinkach na organizm ludzki

O niepożądanych konsekwencjach spożywania energy drinków opisuje Konrad Kałasznikow uczeń klasy II o profilu medyczno-przyrodniczym I LO w Zielonej Górze.



Szybkie tempo życia, fuzje wielkich koncernów, gigantyczne nakłady na marketing spowodowały zwiększenie zapotrzebowania społeczeństwa na „suplementy energetyczne” w tym samym ich produkcję.

Pierwsza generacja napojów energetyzujących na świecie została wprowadzona do sprzedaży w latach XX ubiegłego wieku. W roku 1920 w Wielkiej Brytanii, 1927 w Tajlandii, 1966 w Chinach a w 1995 w Stanach Zjednoczonych. Na świecie ten rynek warty jest 45 miliardów dolarów i stale rośnie.

W Polsce największy wzrost sprzedaży ok. 80% odnotowano w sklepach typu convieneces, w sieci hipermarketów ponad 77% natomiast w dyskontach 67%. Wg. CMR energetyki są najczęściej kupowane w placówkach do 300 m2, gdzie co czwarty paragon zawierał napój energetyczny.

W Polsce sprzedaje się ponad 110 mln litrów napojów energetycznych rocznie z czego blisko 10 mln litrów wypijają dzieci i młodzież. Spożywanie tych napojów przez dzieci i młodzież w szybkim czasie przestacza się w uzależnienie.

Z badań wynika, iż największą grupą spożywającą napoje energetyzujące około 68% jest młodzież w wieku 10-18 lat, z czego 73% stanowią osoby w wieku 15-18 lat. Osoby dorosłe w wieku 18-65 lat stanowią 30% natomiast dzieci w wieku 3-10 lat stanowią około 18%.

Jednym z głównych składników napojów energetyzujących jest kofeina, tauryna, guarana, glukoronolakton czasami żeń-szeń wspomagane przez substancje słodzące jak np.: Aspartam, Acesulfan, Sukraloza czy Glikozydy Stewilowe, które przyczyniają się do całego szeregu dolegliwości u spożywających.

Kofeina jest środkiem pobudzającym stosowana w wielu produktach spożywczych. Kofeina, jako związek z grupy alkaloidów purynowych jest środkiem aktywnym i nieświadomie przyjmując możemy ją przedawkować lub się nią zatruć.

U dorosłego człowieka uważa się, że 300 mg kofeiny na dobę jest dawką bezpieczną. Dawka powyżej 500 mg powoduje przedawkowanie, natomiast powyżej 2000 mg zatrucie.

U dzieci w wieku 10-12 lat bezpieczna dawka to 120-140 mg na dobę. Wszelkie parametry powyżej mogą być przyczyną wielu dolegliwości.

Skutki uboczne ich spożywania przysyłają potencjalne profity. Każdorazowe sięganie po napoje energetyczne nie jest obojętne dla organizmu, dlatego też bardzo ważna jest edukacja już na poziomie wczesno-szkolnym. Brak przygotowania młodzieży skutkuje wieloma powikłaniami czy chorobami.

Głównym sygnałem przedawkowania kofeiną jest poczucie suchości oraz brzydki zapach z ust, nieregularna praca serca, wahania ciśnienia tętniczego, uczucie lęku, płytki i przyspieszony oddech, ból w klatce piersiowej, zawroty głowy, zmiana barwy oczu, problemy trawienne i zgaga, zły nastrój i depresja, kłopoty z koncentracją a w rezultacie bezsenność. Kofeina w połączeniu z substancjami słodzącymi powoduje takie choroby jak cukrzyca, otyłość, zniszczone uzębienie a także choroby natury psychicznej.

Problem związany z liczbą uzależnień lub zachorowań związanych ze spożywaniem napojów energetycznych został zauważony w Europie. W krajach skandynawskich jak np. Norwegia, Dania czy Islandia, napoje te można zakupić tylko w aptekach. We Włoszech czy Francji wprowadzenie wymaga zezwolenia Ministra Zdrowia. Na Litwie od 2015 roku jest zakaz sprzedaży dla osób poniżej 16-go roku życia natomiast w Niemczech nie obowiązują obostrzenia.

W Polsce od 01 stycznia 2024 zmiany w przepisach spowodowały, iż sprzedaż dla osób poniżej 18-go roku życia jest zabroniona. Placówki szkolne muszą usunąć te produkty ze swojej sprzedaży a producenci mają nakaz odpowiedniego oznaczenia napojów energetycznych na opakowaniach.

**Konrad Kałasznikow**  
Uczeń II klasy o profilu medyczno-przyrodniczym I LO w Zielonej Górze.

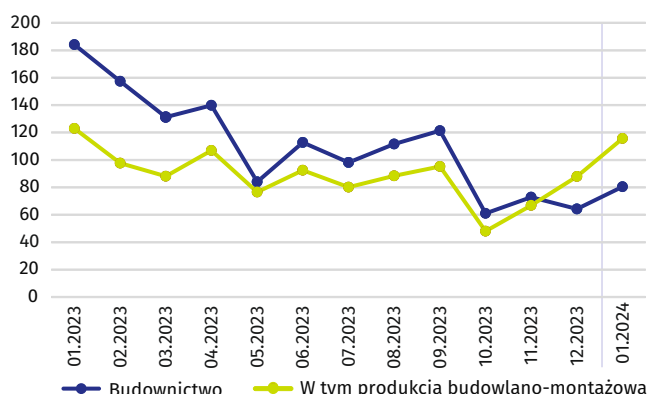


# Trudne czasy dla budownictwa w województwie lubuskim?

W 2023 r. produkcja sprzedana budownictwa wzrosła w porównaniu z 2022 r., przy spadku produkcji budowlano-montażowej. Jednocześnie zanotowano spadek przeciętnego zatrudnienia w budownictwie przy wzroście przeciętnego miesięcznego wynagrodzenia brutto.

W pierwszej połowie 2023 r. zrealizowana na terenie województwa lubuskiego produkcja sprzedana budownictwa rosta, osiągając największy wzrost w styczniu (o ponad 84%). W drugim półroczu natomiast sytuacja branży budowlanej się pogorszyła, notowano wówczas głównie spadki produkcji sprzedanej, w tym największy w październiku (o niemal 39%). Mimo to, cały 2023 r. zakończył się ponad 3% wzrostem produkcji sprzedanej budownictwa w porównaniu z rokiem poprzednim, osiągając wartość przekraczającą 4,0 mld zł.

## Dynamika produkcji sprzedanej budownictwa (ceny bieżące, analogiczny okres ubiegłego roku =100)



W tym czasie produkcja budowlano-montażowa (stanowiąca blisko 36% produkcji sprzedanej budownictwa), zrealizowana przez przedsiębiorstwa budowlane, które zatrudniają powyżej 9 osób, zmniejszyła się o ponad 18% i wyniosła ok. 1,4 mld zł. Spadek produkcji był szczególnie widoczny w jednostkach zajmujących się głównie wznoszeniem budynków (o ponad 50%), ale także w firmach, które wykonują roboty specjalistyczne budowlane, m.in. rozbiórkę i burzenie obiektów budowlanych, różnego rodzaju instalacje, tynkowanie, malowanie czy tapetowanie. Jedynie jednostki skupiające się na budowie obiektów inżynierii lądowej i wodnej, tj. m.in. dróg kolejowych, mostów, autostrad, itp. odnotowały prawie 12% wzrost produkcji.

W strukturze produkcji budowlano-montażowej (według klasyfikacji obiektów budowlanych) w 2023 r. zmniejszył się udział m.in. budynków mieszkalnych, przemysłowych i magazynowych oraz budynków handlowo-usługowych. Z kolei zwiększył się udział m.in. autostrad, dróg ekspresowych, ulic i dróg pozostałych oraz budowli wodnych.

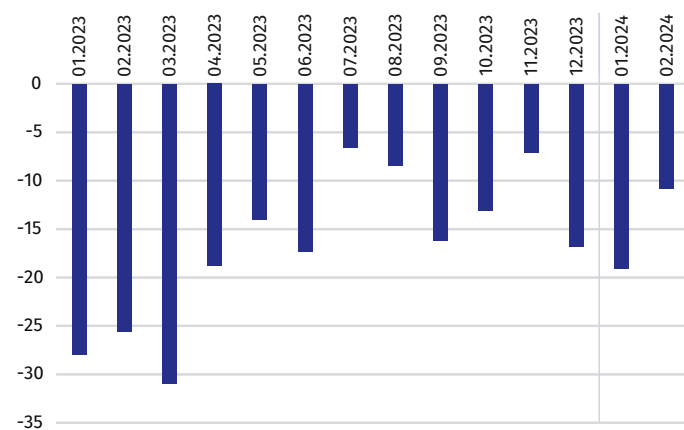
Wydajność pracy w budownictwie, mierzona wartością produkcji sprzedanej na 1 zatrudnionego, wzrosła o 11% w porównaniu z rokiem poprzednim. Jednocześnie, w omawianym okresie, zanotowano zmniejszenie przeciętnego zatrudnienia o ponad 7%, przy wzroście przeciętnego miesięcznego wynagrodzenia brutto o ok. 17%. Wynagrodzenie brutto w budownictwie wyniosło 6586 zł i było nieco niższe (o 0,6%) od przeciętnego wynagrodzenia w sektorze przedsiębiorstw w województwie.

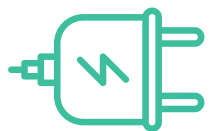
Według danych ze stycznia br. produkcja sprzedana budownictwa zmniejszyła o ok. 20% w porównaniu ze styczniem ubiegłego roku, natomiast produkcja budowlano-montażowa zwiększyła się o blisko 16%.

## Koniunktura gospodarcza w budownictwie

W województwie lubuskim w 2023 r. koniunktura w budownictwie była nadal gorsza niż w latach poprzedzających pandemię. Przedsiębiorcy prowadzący działalność w zakresie budownictwa niezmiennie oceniali koniunkturę gospodarczą negatywnie. Podmioty, które sygnalizowały trudności w prowadzeniu działalności, podobnie jak w latach poprzednich, najczęściej wskazywały na bariery związane z wysokimi kosztami zatrudnienia, kosztami materiałów oraz niepewnością ogólnej sytuacji gospodarczej. Ogólny klimat koniunktury w budownictwie nie zmienił się również w pierwszych miesiącach 2024 r.

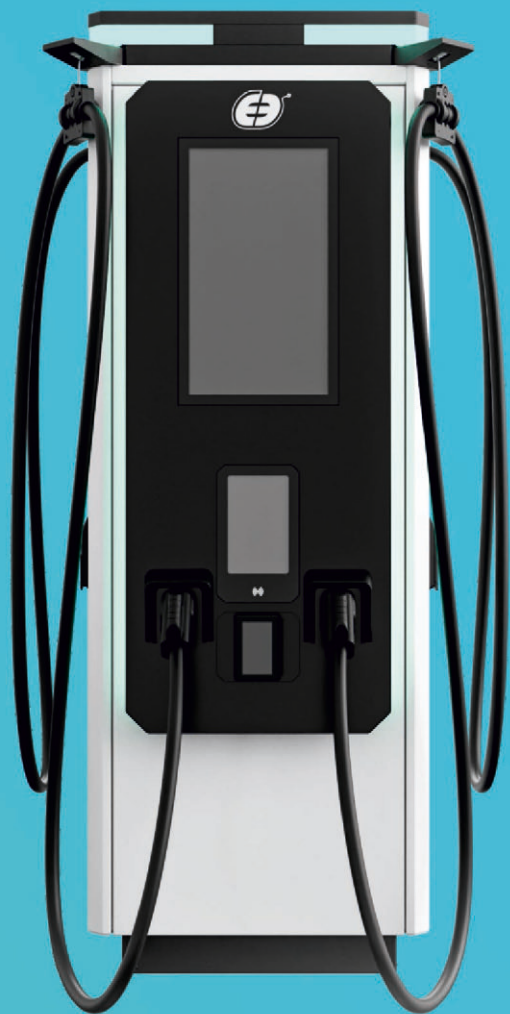
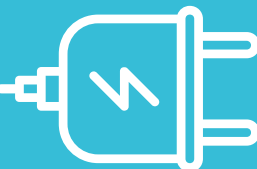
## Wskaźnik ogólnego klimatu koniunktury w budownictwie





## Stacje ładowania samochodów elektrycznych

#NaładowaniDoświadczeniem



- Sprzedaż
- Montaż
- Serwis



**604 687 041**



[kontakt@stacjeladowania.com](mailto:kontakt@stacjeladowania.com)



[www.stacjeladowania.com](http://www.stacjeladowania.com)

