

SYTUACJA GOSPODARCZA W WOJEWÓDZTWIE LUBUSKIM W MAJU 2020 R.

30 czerwca 2020 r.

RAPORT SYTUACJA GOSPODARCZA WOJEWÓDZTWIA LUBUSKIEGO

w okresie pandemii COVID – 19
(wydanie specjalne - maj 2020)

W maju br. sytuacja gospodarcza województwa lubuskiego pozostawała trudna, ale stopniowe znieszenie ograniczeń związanych z zapobieganiem rozwojowi epidemii COVID-19 wpływało na poprawę w niektórych obszarach. W mniejszym stopniu niż w kwietniu br. obniżyła się w skali roku produkcja przemysłowa oraz produkcja budowlano-montażowa. Dużo słabszy był również spadek sprzedaży detalicznej. Pogorszyła się sytuacja na rynku pracy. Wśród przedsiębiorców w czerwcu br.

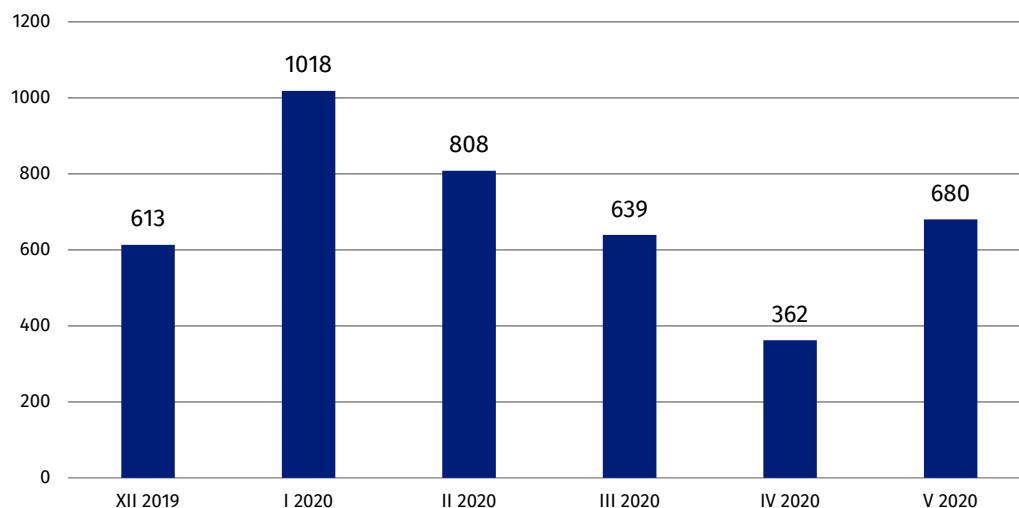
nadal przeważają pesymistyczne nastroje, są one jednak mniej negatywne niż przed miesiącem.

PODMIOTY GOSPODARKI NARODOWEJ W REJESTRZE REGON

Według stanu na koniec maja br. w rejestrze REGON województwa lubuskiego wpisanych było 118,4 tys. osób prawnych, jednostek organizacyjnych niemających osobowości prawnej oraz osób fizycznych prowadzących działalność gospodarczą (bez osób fizycznych prowadzących gospodarstwa indywidualne w rolnictwie), tj. o 0,4% więcej niż na koniec kwietnia br.

W maju br. do rejestru REGON wpisanych zostało 680 nowych podmiotów, tj. o 87,8 % więcej niż w poprzednim miesiącu ale o 32,9% mniej w stosunku do maja ub. roku.

Podmioty gospodarki narodowej nowo zarejestrowane w rejestrze REGON



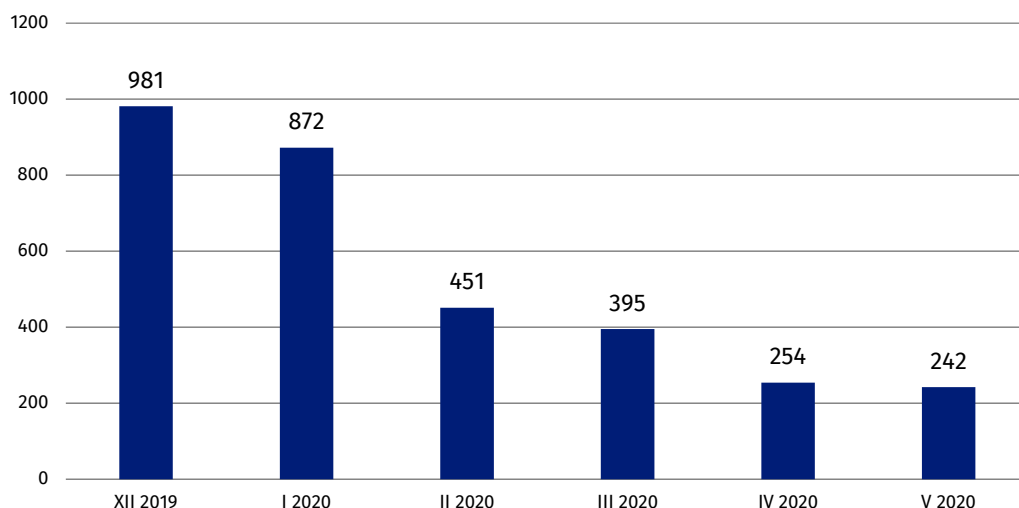
W układzie przestrzennym największy wzrost liczby nowo zarejestrowanych podmiotów w odniesieniu do poprzedniego miesiąca wystąpił w powiatach: świebodzińskim (29 nowo zarejestrowanych podmiotów w maju wobec 5 w kwietniu), strzelecko-drezdeneckim (34 wobec 9) oraz żarskim (70 wobec 21). Spadek wystąpił jedynie w powiecie wschowskim (o 16,7%).

Ponad połowa nowo zarejestrowanych podmiotów powstała w sekcjach PKD: budownictwo (31,0% ogółu nowo zarejestrowanych podmiotów) i handel; naprawa pojazdów samochodowych (17,2%) oraz w transporcie i gospodarce magazynowej (11,9%).

W omawianym miesiącu w województwie lubuskim z rejestru REGON wyrejestrowano 242 podmioty, tj. 4,7 % mniej niż w kwietniu br. i o 57,3% mniej w stosunku do maja ub. roku.

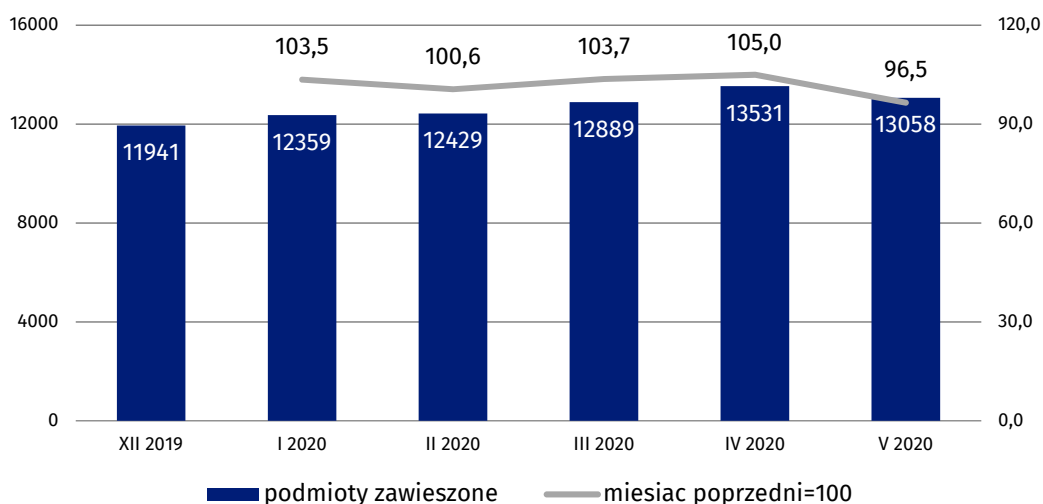
Pod względem terytorialnym największy spadek podmiotów wyrejestrowanych w stosunku do poprzedniego miesiąca odnotowano w powiecie wschowskim (o 76,9%), krośnieńskim (o 37,5%), gorzowskim (o 35,3%) oraz żarskim (o 32,0%). Wzrost liczby podmiotów wyrejestrowanych w porównaniu z kwietniem br. odnotowano w pięciu powiatach, w tym najwyższy, dwukrotny, w powiecie ślubickim.

Podmioty gospodarki narodowej wyrejestrowane z rejestru REGON



Najwięcej podmiotów wyrejestrowano w budownictwie (23,6% ogółu wyrejestrowanych podmiotów), w handlu; naprawie pojazdów samochodowych (18,2%), oraz w transporcie i gospodarce magazynowej (11,6%).

Podmioty gospodarki narodowej z zawieszoną działalnością

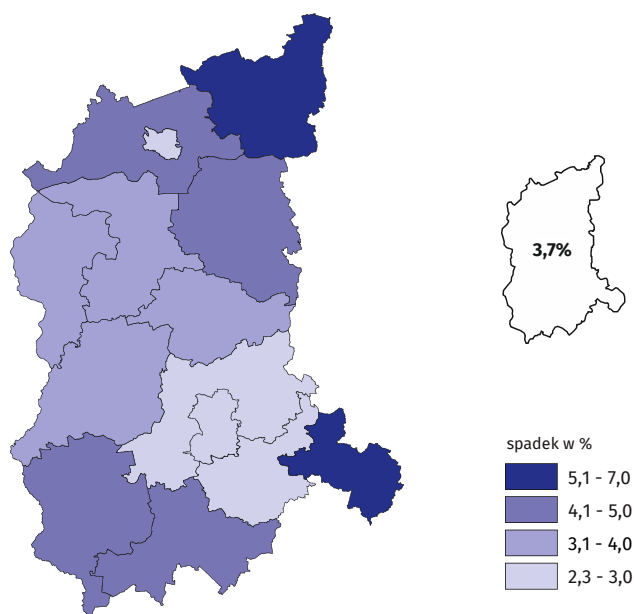


Według stanu na koniec maja br. w rejestrze REGON było 13 058 podmiotów z zawieszoną działalnością tj. o 473 podmioty mniej niż na koniec kwietnia br. (o 3,5%). Podmioty z zawieszoną działalnością stanowiły 11,0% ogólnej liczby zarejestrowanych podmiotów w rejestrze REGON.

W porównaniu z poprzednim miesiącem we wszystkich powiatach województwa lubuskiego odnotowano spadek podmiotów z zawieszoną działalnością w tym najwyższy w powiatach: wschowskim (o 6,7%), strzelecko-drezdeneckim (o 5,3%) oraz międzyrzeckim i żarskim (po 4,5%).

Podmioty gospodarki narodowej z zawieszoną działalnością

(przyrost na koniec maja br. w stosunku do kwietnia br. w %)

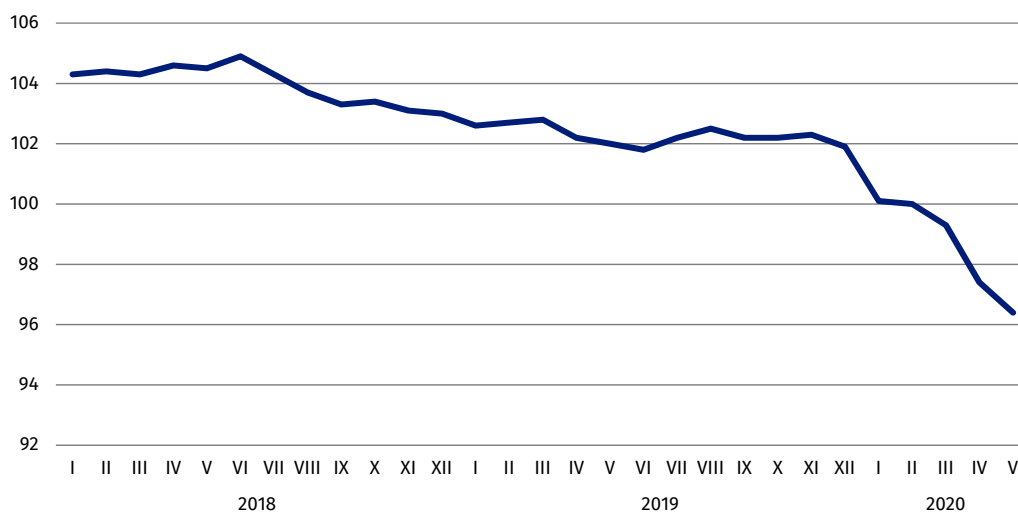


RYNEK PRACY I WYNAGRODZENIA

W maju br. odnotowano **spadek przeciętnego zatrudnienia w sektorze przedsiębiorstw** w ujęciu rocznym o 3,6%.

Przeciętne miesięczne zatrudnienie

(analogiczny miesiąc roku poprzedniego =100)



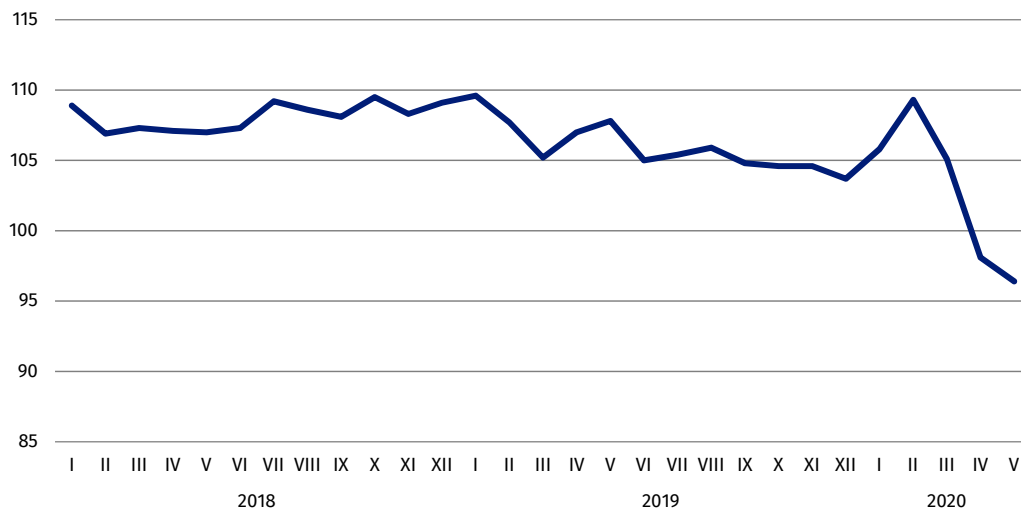
Spośród działów o znaczącym udziale w przeciętnym zatrudnieniu ogółem, spadek zatrudnienia zanotowano m.in. w produkcji pojazdów samochodowych, przyczep i naczep (o 11,6%), handlu hurtowym (o 7,0%), handlu detalicznym (o 3,5%) oraz w produkcji mebli (o 2,5%)

Drugi raz z rzędu (po wzrostach trwających nieprzerwanie od października 2013 r.) odnotowano spadek przeciętnego miesięcznego wynagrodzenia w ujęciu rocznym.

Przeciętne miesięczne wynagrodzenie brutto w sektorze przedsiębiorstw w maju br. wyniosło 4273,70 zł, tj. zmniejszyło się w porównaniu z poprzednim miesiącem o 1,1%, oraz w stosunku do analogicznego miesiąca ub. roku o 3,6% (wobec wzrostu w maju ub. roku o 7,8%).

Przeciętne miesięczne wynagrodzenie brutto

(analogiczny miesiąc roku poprzedniego =100)



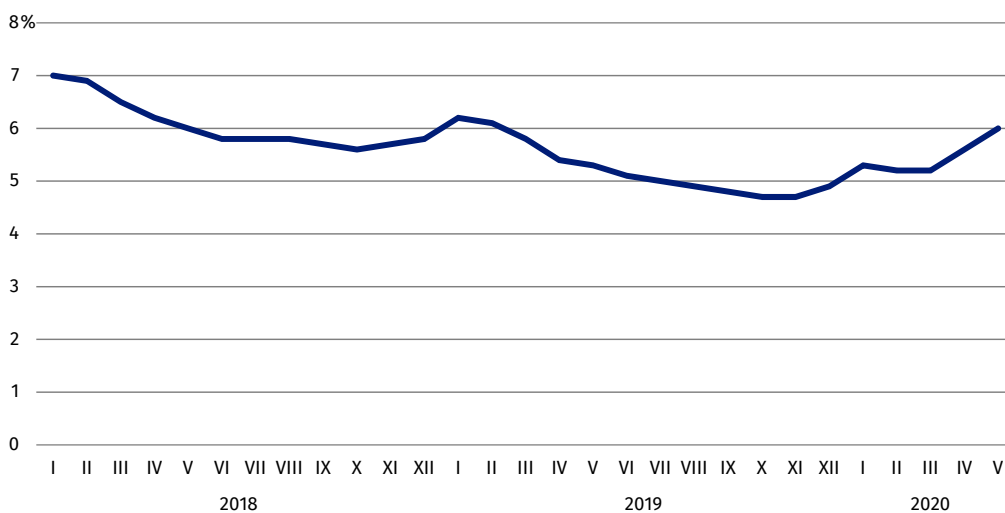
Skalę wyzwań wywołanych przez epidemię COVID-19 obrazuje również zwiększenie liczby osób rejestrujących się jako bezrobotne w powiatowych urzędach pracy.

W końcu maja br. liczba zarejestrowanych bezrobotnych wyniosła 23,2 tys. osób i była większa w porównaniu z końcem kwietnia br. o 1,6 tys. osób (o 7,2%) oraz w relacji do końca analogicznego miesiąca ub. roku o 3,0 tys. osób (o 14,6%).

Stopa bezrobocia rejestrowanego w końcu maja br. wyniosła 6,0%, i była wyższa niż przed miesiącem o 0,4 p. proc. i o 0,7 p. proc. w stosunku do analogicznego miesiąca ub. roku.

Stopa bezrobocia rejestrowanego

(stan w końcu miesiąca)

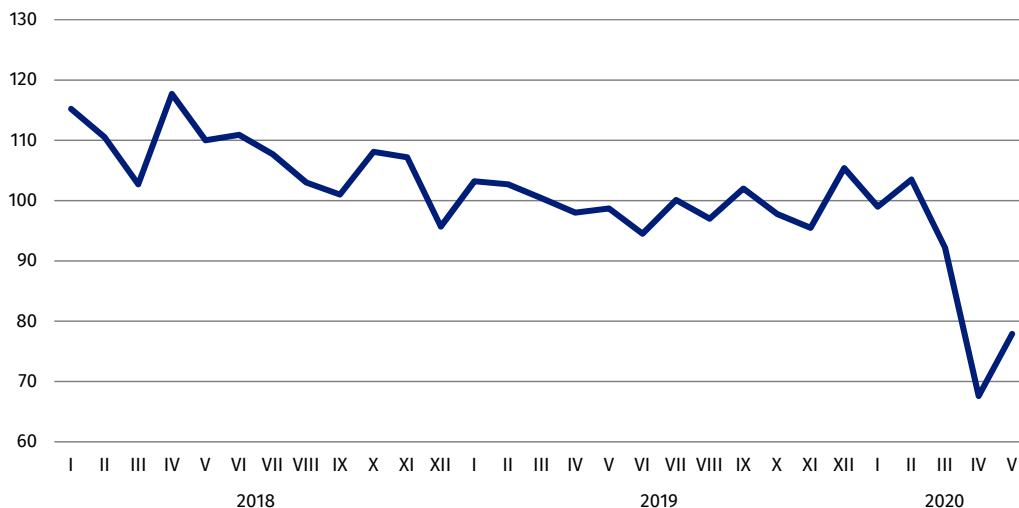


PRODUKCJA SPRZEDANA PRZEMYSŁU

W maju br. **produkcja sprzedana przemysłu** ogółem wyniosła 2712,0mln zł (w cenach bieżących) i była o 22,1% niższa w porównaniu z analogicznym miesiącem ub. roku (w cenach stałych), wobec spadku przed rokiem o 1,3%. W stosunku do poprzedniego miesiąca produkcja sprzedana przemysłu zmniejszyła się o 15,1% (wobec spadku w kwietniu br. o 28,8%).

Produkcja sprzedana przemysłu

(analogiczny miesiąc roku poprzedniego =100)



Spadek produkcji sprzedanej, w stosunku do maja 2019 r., odnotowano w 22 (spośród 30) działach przemysłu. Zmniejszenie sprzedaży zaobserwowano przede wszystkim w produkcji pojazdów samochodowych, przyczep i naczep (o 50,7%). W produkcji metali spadek wyniósł 48,8%, w produkcji maszyn i urządzeń 30,2%, chemikaliów i wyrobów chemicznych 29,4%, wyrobów z metali 28,7%, mebli 25,9%.

Można zauważyć, że największe spadki dotknęły rodzaje działalności o największym udziale w produkcji sprzedanej przemysłu, które stanowią lokomotywy wzrostu gospodarczego w województwie lubuskim, na co wpływ ma przerwanie płynności dostaw i spadek popytu zarówno na rynku krajowym, jak i zagranicznym.

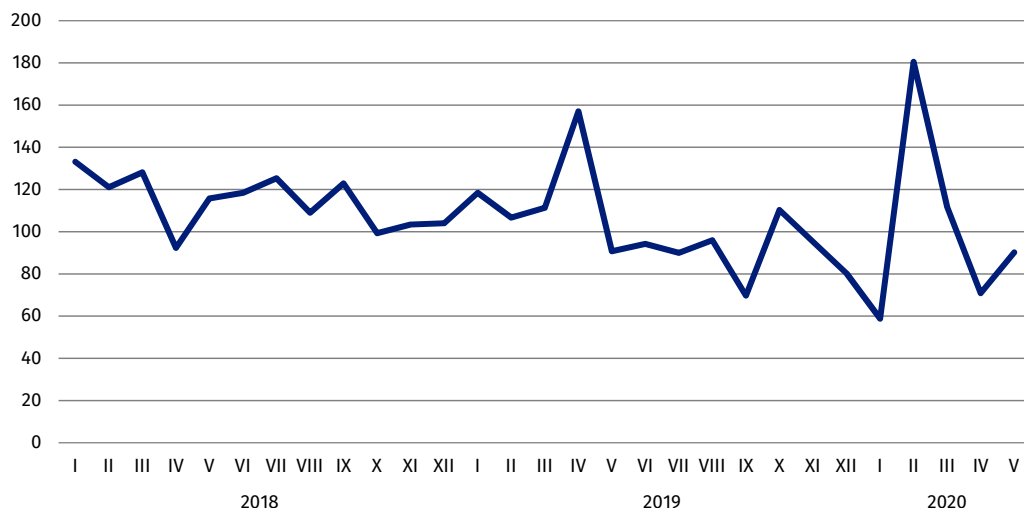
PRODUKCJA SPRZEDANA BUDOWNICTWA

W maju br. **produkcja sprzedana budownictwa** zrealizowana przez przedsiębiorstwa budowlane wyniosła 144,6 mln zł, tj. o 23,2% mniej (w cenach bieżących) w porównaniu z analogicznym miesiącem ub. roku. Przed rokiem w analogicznym okresie spadek wyniósł 5,9%. Produkcja budowlano-montażowa (w cenach bieżących) zmniejszyła się o 9,8% do 75,9 mln zł (wobec spadku przed rokiem o 9,3%).

Spadek produkcji budowlano-montażowej, w relacji do maja ub. roku, zanotowano w przedsiębiorstwach zajmujących się głównie budową obiektów inżynierii lądowej i wodnej (o 34,0%, wobec wzrostu przed rokiem w analogicznym okresie o 7,6%). Wzrost produkcji budowlano-montażowej wystąpił jedynie w przedsiębiorstwach zajmujących się specjalistycznymi robotami budowlanymi (o 21,3%, wobec spadku przed rokiem o 21,4%).

Produkcja budowlano-montażowa

(analogiczny miesiąc roku poprzedniego =100)



RYNEK WEWNĘTRZNY

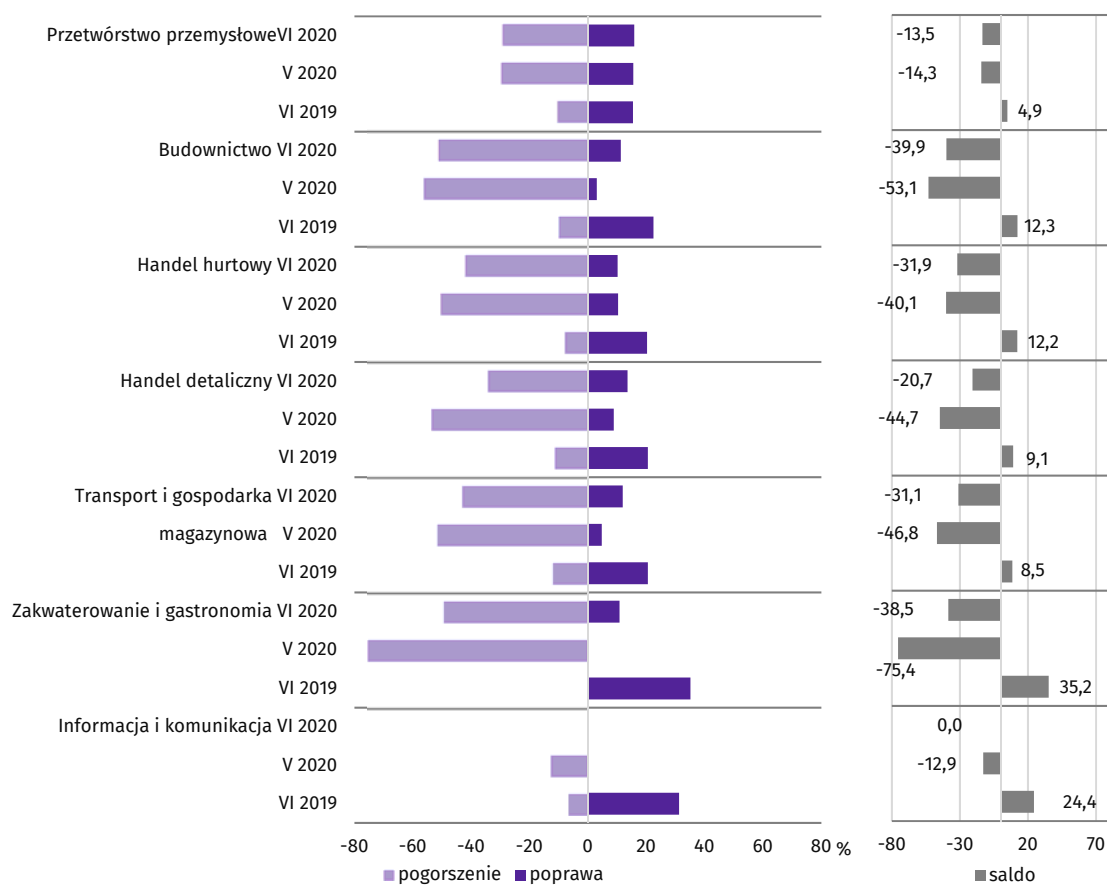
W maju br. **sprzedaż detaliczna** zrealizowana przez przedsiębiorstwa handlowe i niehandlowe była o 14,0% niższa niż w analogicznym miesiącu ub. roku (po wzroście notowanym przed rokiem o 8,1%). Spadek sprzedaży zanotowano w większości rodzajów działalności, w tym największy wśród przedsiębiorstw dystrybuujących paliwa stałe, ciekłe i gazowe (o 72,4%). Niższa niż przed rokiem była również sprzedaż m.in. w jednostkach zajmujących się handlem farmaceutykami, kosmetykami i sprzętem ortopedycznym (o 50,6%), pojazdami samochodowymi, motocyklami, częściami (o 41,1%), pozostałą sprzedażą detaliczną w niewyspecjalizowanych sklepach (o 25,9%).

KONIUNKTURA GOSPODARCZA

W większości badanych obszarów przedsiębiorcy w czerwcu br. oceniają koniunkturę mniej pesymistycznie niż w maju br. Największy wzrost ocen w tym zakresie odnotowano w sekcji zakwaterowanie i gastronomia. Tylko w sekcji przetwórstwo przemysłowe oceny są podobne jak przed miesiącem.

Spośród przedsiębiorstw objętych badaniem znaczna część podmiotów konsekwencje pandemii SARS-CoV-2 nadal uważała za poważne, przy czym formułowane oceny były zazwyczaj mniej pesymistyczne w porównaniu z notowanymi przed miesiącem. Poprawa ocen w tym zakresie wystąpiła m.in. w grupie przedsiębiorstw zajmujących się handlem hurtowym, w której odsetek przedsiębiorstw uważających konsekwencje pandemii za nieznaczne zwiększył się, przy spadku odsetka podmiotów uważających konsekwencje pandemii za poważane oraz zagrażające stabilności firmy. Mniej pesymistyczne oceny formułowały także przedsiębiorstwa prowadzące działalność związaną z handlem detalicznym oraz działalność usługową. Pogorszenie ocen dotyczących konsekwencji negatywnych skutków pandemii dla prowadzonej działalności zanotowano w przetwórstwie przemysłowym, w którym zmniejszył się w porównaniu z majem br. odsetek podmiotów, które wskazały brak negatywnych skutków. W przypadku przedsiębiorstw z sekcji budownictwo, nie zanotowano zmian ocen sytuacji w tym zakresie w porównaniu z poprzednim miesiącem.

Wskaźniki ogólnego klimatu koniunktury według rodzaju działalności (sekcje i działy PKD 2007)



Więcej informacji znajdą Państwo w „Komunikacie o sytuacji społeczno-gospodarczej województwa lubuskiego w maju 2020 r.” oraz w opracowaniu sygnałnym Koniunktura gospodarcza w województwie lubuskim w czerwcu 2020 r., które zostały zamieszczone na stronie internetowej Urzędu Statystycznego w Zielonej Górze <http://zielonagora.stat.gov.pl/>

Współpraca z Mediami:

tel.: (+48 68) 322 31 12

faks: (+48 68) 325 36 79

e-mail: SekretariatUSZGR@stat.gov.pl



zielonagora.stat.gov.pl



@ZielonaGoraSTAT



@GlownyUrzadStatystyczny